

KS Folkevalgtprogram

27

Kristiansand kommune

16.-17 oktober

23



Dagens temaer

Dag 1

1. Hva er kommunens samfunnsoppdrag?
2. Hva innebærer det å være folkevalgt?
3. Samspillet de folkevalgte imellom

Pauser underveis. Lunsj kl. 12.00-13.00

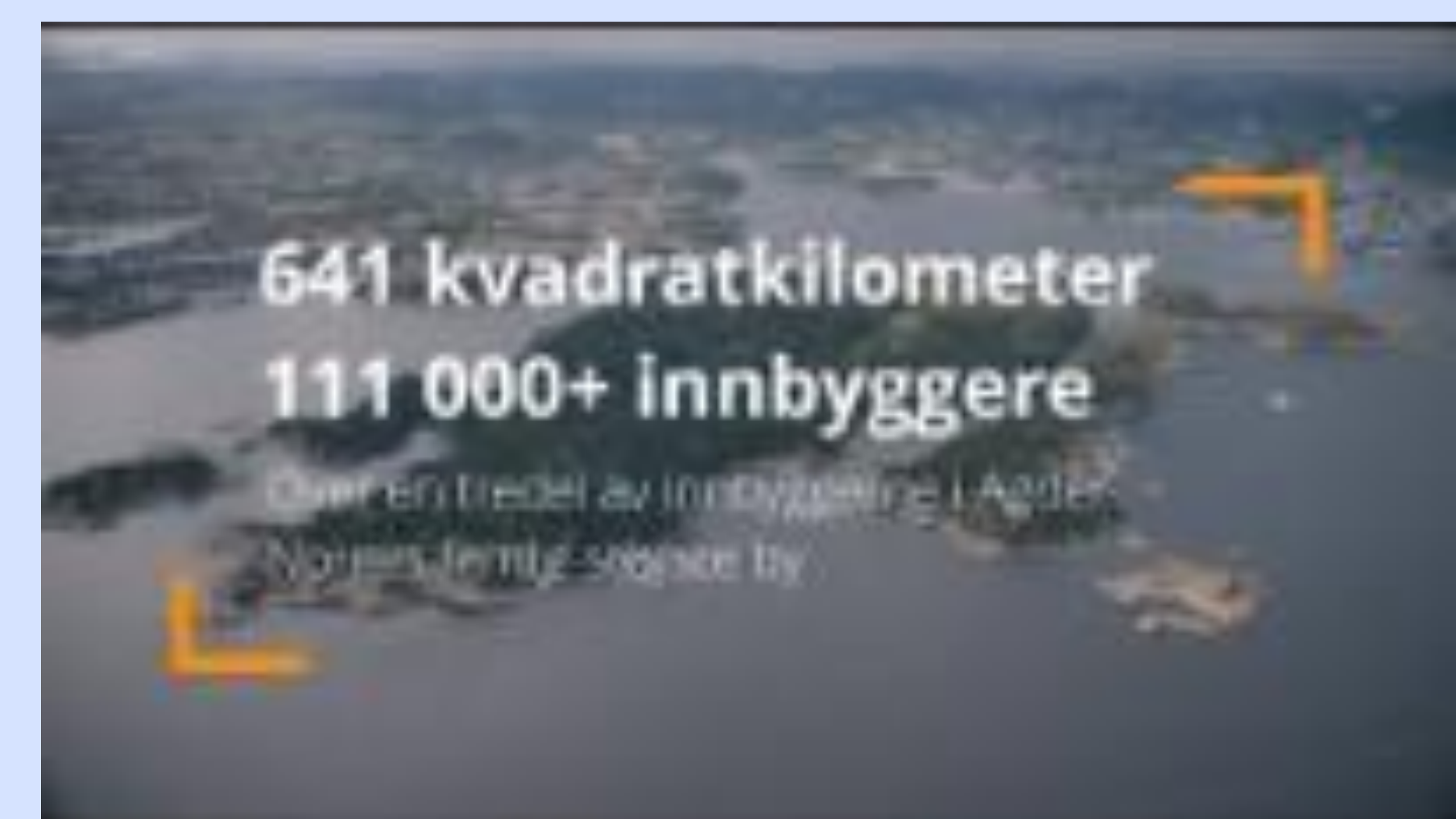
23 ~ 27

Dagens temaer

Dag 2

6. Samspillet med administrasjonen

5. Samspillet med lokalsamfunnet

An aerial photograph of a coastal region, likely in Norway, showing a mix of land and water. A specific area is highlighted with a thick orange border. The text is overlaid on the image.

641 kvadratkilometer
111 000+ innbyggere

Over en tredel av innbyggere i Agder
Norges femte største by



Først og fremst;
Gratulerer med
valget!

23 ~ 27

Korte møter

– hvorfor ble du folkevalgt?



- Navn, yrke/studier, parti
- Når ble du interessert i politikk, var det et spesielt tema eller sak som engasjerte deg?
- Hvilken sak/saker brenner du for i denne kommunestyreperioden?
- Hva er mine forventninger til disse to dagene?

Hva er kommunens samfunnsoppdrag?

1

Utfordringer for kommunal sektor



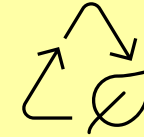
Mangel på kompetanse og arbeidskraft



Trangere økonomi krever tøffere prioriteringer



Demokratiet under press



Kort tid på å kutte klimautslipp og sikre naturmangfold



Økt helse- og omsorgsbehov



Digitaliseringsarbeidet er for lite samordnet



Flere står utenfor arbeids- og samfunnslivet



Økende risiko for kriser og uønskede hendelser

Kommunesektorens samfunnsoppdrag



[Link til filmen](#)

Kommunens oppgaver og roller

- Være en demokratisk aktør
- Yte offentlige tjenester
- Drive samfunnsutvikling
- Utøve myndighet

Arbeidsgiver for de ansatte

23 ~ 27

Foto: Shutterstock



23



27

Pause



**Hva innebærer det å
være folkevalgt?**

2

De folkevalgtes roller



Ordførers rolle

- Kommunens fremste folkevalgte
- Ansvar for den politiske arenaen
 - Møteleder
 - Setter dagsorden for politisk arbeid
- Hovedkontakt til kommunedirektøren
- Kommunens ansikt utad, døråpner
- Kan få myndighet til å treffe vedtak i hastesaker og i ikke-prinsipielle saker
- Kan få myndighet til å opprette utvalg
- Har tale- og forslagsrett i alle folkevalgte organer unntatt kontrollutvalget
- I kontrollutvalget har ordfører kun møte- og talerett

23 ~ 27



*Hvilke
forventninger har
vi til ordføreren?*

Hvordan få en sak på dagsorden?

- Rette en forespørsel til lederen i møtet
 - Spørsmål
 - Interpellasjon
 - Muntlig spørretime
- Fremme alternative forslag til vedtak
- Kreve å få en sak på saklista, ekstra kommunestyremøte
- Verbalforslag til budsjettet
- Kommunestyret/utvalgene som politiske verksteder

23 ~ 27

Foto: Siv Dolmen



Hva er egentlig kommunepolitikk?

- Ta stilling til kommunedirektørens forslag?
- Holde orden på administrasjonen?
- Gjennomføre nasjonale føringer?
- Drive sentralt bestemt partipolitikk?
- Gjøre det folket vil at jeg skal gjøre?
- Drive tjenesteyting?
- Utvikle lokalsamfunnet?
- Utøve lokalpolitisk skjønn?

23 ~ 27

Foto: KS



Refleksjon ved bordene



Hva skal være politikk i vår kommune?

Samspillet de folkevalgte imellom

3

Politisk kultur kan være så mangt



Foto: UK Parliament/Mark Duffy
[Lenke til filmen](#)



Foto: Peter Mydske/Stortinget



Hva skaper trivsel og motivasjon?

- Folkevalgte trives best dersom:
 - debatten er god
 - det er klare politiske skillelinjer
 - rollen som folkevalgt er klar
 - det er et godt samarbeidsklima
 - det er lett å sette dagsorden
 - vervet ikke er alt for tidkrevende
 - ... og de får utnyttet handlingsrommet

Hva kan påvirke kulturen i bystyret?

- Politisk klima
- Rolleklarhet
- Informasjon
- Ordfører/møtelederens rolle
- Saksbehandlingsregler i folkevalgte organer
- Politisk organisering
- Fysiske rammer

23 ~ 27

Foto: Siv Dolmen





Men klarer vi å leve opp til idealet?

- «Posisjon» og «opposisjon»?
- Gruppemøter – avgjøres mye på bakrommet?
- Streaming – snakker til et publikum?
- Kommuneloven – setter begrensninger på samhandling?



Inhabilitet

- Det kan være fare for at du vil opptre partisk
- Det er av stor betydning at folk har tillit til at folkevalgte opptrer upartisk
- Beskytter den enkelte folkevalgte mot utilbørlig press utenfra
- Ikke noe bekvemmelighetsflagg

Hvordan håndtere habilitet?

- Medlemmet har selv plikt til å vurdere sin egen habilitet
- Organet selv som avgjør, den som skal vurderes kan forklare seg, men ikke delta i debatten eller avgjørelsen
- Avgjørelse kan være gjenstand for lovlighetskontroll
- Hva gjør dere i gruppens behandling av den samme saken?



Foto: Mostphotos

Folkevalgt lederskap

3



Kommuneplanen – et godt politisk styringsverktøy

- Overordnet og strategisk
- Veivalg og satsinger for kommunen
- Bør vedtas tidlig i perioden slik at vedtatt politikk kan realiseres
- Gir føringer for administrasjonen og andre planer
- Kobling til økonomiplanen

Mer om folkevalgtes rolle

Lederrollen er tett knyttet til **kommunens strategiske planlegging**.

Bystyret er planmyndighet

Kommuneplanens samfunnsdel skal ta stilling til langsiktige utfordringer, mål og strategier for kommunesamfunnet som helhet og kommunen som organisasjon.

Det er viktig at **kommunestyret** prioriterer de overordnede samfunnsdiskusjonene – både de lange linjene for kommunens utvikling, og satsinger som skal vektlegges og ha prioritet i valgperioden.

Administrasjonen har her både en viktig fasilitator- og planfaglig rolle.



Kristiansand
kommune

Sterkere sammen – Kristiansand mot 2030

Kommuneplanens samfunnsdel 2020–2030
Vedtatt i bystyret 23. september 2020



Kristiansand
kommune



Visjon: **Sterkere sammen**

2030

ATTRAKTIV OG MILJØVENNLIG

INKLUDERENDE OG MANGFOLDIG

SKAPENDE OG KOMPETENT

«mindre utslipp»



«ingen utenfor»

0

«flere i arbeid»



Refleksjon



*Hvilken utvikling ønsker det nye
bystyret for Kristiansand kommune?*

23



27

Lunsj



Skoleklasse
kommer på besøk

Gruppemøter



Hvordan vil vi ha det i vårt bystyre, og hva er vårt bidrag?

Dere skal forberede et innlegg på max 2 ½ minutt som skal holdes på talerstolen



Diskusjonsoppgave

Administrasjonen diskuterer:

Hva kan vi gjøre for å legge til rette for en god kultur i bystyret?

Oppsummering: *Slik vil vi ha det? Dette er vårt bidrag?*

- Friske og siviliserte debatter
- Respekt
- Trygt å ytre seg
- Takhøyde for annerledestenkende
- Være kollegiale
- Skape god møtekultur
- Søker samarbeid på tvers
- Samarbeider godt med administrasjonen
- Har godt humør
- Er inkluderende
- Tar alle seriøst
- Er saklige og ærlige
- Gir konstruktive/ærlige tilbakemeldinger
- Fremmer nye tanker- viser romslighet
- Vi har det «hyggelig sammen»
- Tar saker på riktig sted
- Dialog alle kanter
- Bruker rammeverk/lovverk vi har
- Vi er til å stole på
- Har en lett og god tone
- Er forberedt og tidseffektive
- Er ryddige
- Jobber overordnet på tvers av partiene med sentrale utfordringer
- Tar initiativ og er i forkant
- Er ikke forutinntatte
- Har aksept for å bytte mening
- Lytter
- Politiske skillelinjer vaskes ikke ut, men konstruktivt
- Balanse mellom pragmatiske – dogmatisme – finne balanse
- Fakta – ærlighet – transparens
- Fremme meningsmangfold
- Relevante debatter - unngå omkamper

Oppsummering: *Slik vil vi ha det? Dette er vårt bidrag?* (ADM)

- Skriver gode saksfremstillinger
- Bredde sakene litt mer ut – synliggjøre alternative vedtak
- Gode kunnskapsgrunnlag
- Behandle alle partier likt
- Sikre lik tilgang til informasjon
- Gjennomføre vedtak
- Være hyggelig og gjøre en god jobb

23



27

Pause



Planlegging er politikkutvikling

Kobling planlegging og valgprogrammene fra kommunevalget:



Hvilken utvikling ønsker partiet vårt for Kristiansand kommune?

3 min. innledning fra gruppe.

Gruppens leder = En av de nyvalgte presenterer



Hva hørte vi nå? Hva var felles?

Oppsummering: Ønsket utvikling for Kristiansand kommune!

- Utenforskap – er verktøykassa god nok?
- Bli en JA- kommune
- God kommune hele livet fra vugge til grav
- God skole
- Inkludering på alle nivå
- Stimulerer samarbeid med frivillighet
- På lag med jobbskapere og næringsliv
- Trygg og stabil styring
- Bekjempe fattigdom og ulikhet
- Mangold og inkludering
- Trygg oppvekst for alle
- Verdig eldreomsorg
- Fremtidsretta arbeidsgiverpolitikk
- Alle som kan skal få jobb meningsfulle liv
- De som ikke kan jobbe må også bli ivaretatt
- Bolig og nærings utvikling i hele kommunen
- Trygg by
- Anerkjenne eldre som ressurs
- Stimulere frivillighet
- Trygg og inkluderende by
- Styrke samarbeide
- Inkludere alle unge
- Ensomhet og utenforskap
- Koble generasjoner sammen
- Tryggere og bærekraftig kommune
- Grønn utvikling
- Bedre forebygging
- Trygge oppvekstsvilkår
- Flere i arbeid
- Alkoholpolitikk på barns premisser
- Støtte bærekrafts initiativ
- Stabilt styre i kommunen
- Jobbe selvstendig som parti
- Mangfold
- Flere i jobb
- Toleranse - utvikle inkluderende holdninger
- Styrke næringsarbeidet
- Jobbe med fattigdom – ingen skal ekskluderes
- Bedre rammer for helse og oppvekst
- Forvalte ansvaret for natur og miljø
- «Natt-økonomi»
- Klima og natur (bærekraft)
- Byvekst
- Kul byutvikling
- Tillit til kulturlivet og idrett , verktøy mot utenforskap
- Adm rigg tilpasset dagens behov
- Styrke tidlig involvering av innbyggerne
- Styrke lokal beredskap
- Gjenbrukskultur
- Samfunn for deling, mindre sløsing
- Effektive sammen – bruke plan mot 2030
- Kristiansand – kommunen der alle skal ha det greit!

23



27

Pause





Rødt eller grønt lys?

Del 1

En stor bedrift i kommunen feirer jubileum og inviterer samarbeidspartnere/kontakter til festmiddag bekostet av bedriften. Bedriften inviterer også kommunens formannskap med ledsagere til middagen. Ordfører, varaordfører og flere andre takker ja til invitasjonen.

Er det greit eller ikke greit?



Rødt eller grønt lys?

Del 2

Den samme jubilerende bedriften har også virksomhet i Oslo. Bedriften inviterer flere næringslivsledere i kommunen samt ordfører og varaordfører med på Oslo-tur med en times orientering om denne virksomheten og deretter landskamp i fotball på Ullevål stadion med middag i VIP-lokaler. Ordfører og varaordfører takker ja til invitasjonen, men betaler reisen selv.

Er det greit eller ikke greit?



Rødt eller grønt lys?

Del 3

Uka etter Oslo-turen får ordføreren en henvendelse om at den samme bedriften ønsker å sette opp et nytt bygg på en tomt som delvis er dyrkbar mark, noe som krever dispensasjon fra kommuneplanen, samt tillatelse til omdisponering etter jordloven. Ordføreren svarer at hun vil få i stand et møte mellom bedriften, administrasjonen og hun selv for å se på mulighetene.

Er det greit eller ikke greit?



Folkevalgt på sosiale medier

- Vi er folkevalgte hele døgnet – hva innebærer det?
- Hvordan omtaler du andre?
- Hvordan håndterer vi usakligheter mot andre folkevalgte?

Tips og råd for håndtering av hets på nett og sosiale medier

MEG SELV

- Opprette separate politiker-profiler
- Være rollemodeller i kommunikasjon
- Ta avstand fra uakseptable ytringer mot andre folkevalgte
- Melde fra om hets og trusler
- Følge forpliktelser i Valgløftet 2023

KOMMUNEN/ FYLKESKOMMUNEN

- Kontaktperson i kommunen
- Rutiner for håndtering og oppfølging
- Bedriftshelsetjeneste for folkevalgte
- Ta kollektiv avstand fra hatefulle ytringer og trusler
- Vedta «Valgløftet 2023»
- Åpenhet i politiske prosesser
- Dialogmøte mellom lokalaviser/politi og folkevalgte

PARTIENE

- Kontaktperson i partiet
- Ressursgruppe rundt politikere
- Rutiner for håndtering og oppfølging
- Bistå lokalpolitikere i kommunikasjon
- Forankre vanskelige saker i partiets organer
- Kurs om debattkultur

23

27

Velkommen til dag 2



Dagens temaer

Dag 2

- Kommuneplanens samfunnsdel som et viktig lokalpolitisk styringsverktøy
- Samspillet med administrasjonen
- Samspillet med lokalsamfunnet



Kristiansand
kommune

Sterkere sammen – Kristiansand mot 2030

Kommuneplanens samfunnsdel 2020–2030
Vedtatt i bystyret 23. september 2020



«En utfordring for mange kommuner er å få knyttet samfunnsdelen til valgperiodene og det nye kommune/bystyrets politikk»

Fra igår:

Lederrollen er tett knyttet til **kommunens strategiske planlegging:**

- **Bystyret er planmyndighet**
- **I kommuneplanens samfunnsdel** tar dere stilling til langsiktige utfordringer, mål og strategier for kommunesamfunnet som helhet og kommunen som organisasjon.
- **Bystyret** prioriterer de overordnede samfunnsdiskusjonene – både de lange linjene for kommunens utvikling, og satsinger som skal vektlegges og ha prioritet i valgperioden.
- Administrasjonen har her både en viktig **fasilitator- og planfaglig** rolle.



Kommuneplanens samfunnsdel – et godt politisk styringsverktøy

- Overordnet og strategisk, med veivalg og satsinger for kommunen
- Bør vedtas tidlig i perioden slik at vedtatt politikk kan realiseres
- Gir føringer for administrasjonen og andre planer
- Kobling til handlings – og økonomiplanen

«Skal samfunnsdelen bli et viktig lokalpolitisk styringsverktøy, må den både trekke opp de lange linjene for kommunens utvikling og satsinger for valgperioden som det nye bystyret mener skal ha prioritet»



Visjon: **Sterkere sammen**

2030

ATTRAKTIV OG MILJØVENNLIG

INKLUDERENDE OG MANGFOLDIG

SKAPENDE OG KOMPETENT

«mindre utslipp»



«ingen utenfor»

0

«flere i arbeid»



Kommunens kommunikasjons- kanaler



Diskusjonsoppgave

Hvordan kan bystyret selv ta ansvaret for at samfunnsdelen skal bli et reelt lokalpolitisk styringsverktøy?

Hvordan kan arbeidet med samfunnsdelen legges opp for å sikre politisk engasjement, eierskap og forankring?

Hvordan kan administrasjonen legge opp arbeidet for å bidra til at de folkevalgte er i førersetet i prosessen med kommuneplanens samfunnsdel?



Kristiansand
kommune

Overordnet presentasjon av sentrale rettsregler for folkevalgte, herunder habilitet

Folkevalgtopplæring 2023

Kommuneadvokat Elisabeth B-E Grønningsæter

Overordnet om politikernes handlingsrom



Kristiansand
kommune

- Lokal selvstyre – må skje innenfor rammen av nasjonale skranker
 - Lokalt selvstyre må ha hjemmel i lov vedtatt av Stortinget eller forskrift vedtatt av departement/kommunen
 - Lokalpolitikere kan ikke fatte vedtak i strid med lov vedtatt av Stortinget/forskrift
 - Vedtak i strid med lov/forskrift vil være ugyldig
 - Administrasjonen vil synliggjøre folkevalgtes handlingsrom
 - Utøvelsen av lokalt selvstyre og en forsvarlig ivaretagelse av rettssikkerheten er to sentrale verdier i en kommune.

Hvorfor har vi saksbehandlingsregler?

- Hensyn bak saksbehandlingsreglene er å ivareta de særlige hensyn som er viktige for at folkevalgte organer og lokaldemokratiet skal fungere best mulig.
- Generelle saksbehandlingsregler i bla
 - Forvaltningsloven
 - Kommuneloven, særlig kap. 11
- Saksbehandlingsreglement for folkevalgte organer i Kristiansand kommune

Møteprinsippet, koml. § 11-2

- Når et folkevalgt organ behandler saker, skal det skje i formelle møter, koml § 11-2 første ledd. Kravet om at saksbehandlingen må foregå i møter gjelder både når det skal treffes vedtak og ved behandling av saker ellers. Også orienteringer.
- Prinsippet innebærer at folkevalgte organer er kollegiale organer, som behandler saker som et kollegium, og ikke fungerer på noen annen måte enn gjennom møter.
 - Unntak: generell opplæring, sosialt samvær

Hva behandles i møtet?



- Saksliste, koml. § 11-3
 - Leder bestemmer hvilke saker
 - 1/3 av medlemmene kan kreve at en sak sattes på sakslisten til neste møte
 - Sak utsettes eller trekkes med alminnelig flertall
 - Organet kan fatte vedtak i sak som ikke er oppført på sakslisten hvis ikke møteleder eller 1/3 av de møtende motsetter seg det, koml § 11-3, femte ledd



Spørsmål til leder av organet/ordfører

- Alle medlemmer kan stille spørsmål til lederen, også om saker som ikke står på sakslisten, kompl. § 11-2
- Alle medlemmer kan stille skriftlige spørsmål til leder senest 7 dager før møtet og svar vil bli gitt i møte
- Interpellasjoner i bystyret, saksbehandlingsreglementet pkt. 4.2
 - Forhåndsinnmeldt grunngitt spørsmål
 - Legger opp til etterfølgende debatt
 - Sendes senest 10 dager før et bystyremøte
 - Skal ikke inneholde forslag til vedtak, da er det ikke en interpellasjon

Inhabilitet og korrupsjon er to forskjellige ting



Kristiansand
kommune

- Å være inhabil betyr bare at man står saken for nær
- Korrupsjon rammer den som *«for seg eller andre krever, mottar eller aksepterer et tilbud om en utilbørlig fordel i anledning utøvelsen av stilling»*, strl. § 387



Kommuneloven § 11-10

- En folkevalgt som har vært med på å forberede eller treffe vedtak i en sak **som ansatt** i kommunen, er inhabil til senere å behandle den samme saken i et folkevalgt organ i kommunen.
- Første punktum gjelder **ikke** når årsbudsjett, økonomiplan, kommuneplan, regional planstrategi og regional plan behandles i et folkevalgt organ.
- Når en **klage** skal behandles etter forvaltningsloven § 28, andre ledd, er en folkevalgt som har vært med på å forberede eller treffe vedtaket, inhabil til å delta i klageinstansens behandling av vedtaket, eller i forberedelsen av saken for klageinstansen (kommunens interne klagenemnd).
- En folkevalgt er **ikke** inhabil når det skal velges personer til offentlige tillitsverv, eller når det skal fastsettes godtgjøring o.l. for slike verv.



- Gjelder i alle saker hvor det treffes «avgjørelse»
- Reglene kommer til anvendelse ved all utøvelse av offentlig virksomhet, for eksempel:
 - Når det skal treffes vedtak (myndighetsutøvelse)
 - Ved den kommunale forretningsdrift (kjøp salg av eiendom, inventar



Hva kan man ikke gjøre som inhabil?

- «...tilrettelegge grunnlaget for en avgjørelse eller til å treffe avgjørelse i en forvaltningssak», jf. fvl. § 6
- «tilrettelegge» – utrede og forberede saken
- «avgjørelse» tolkes vidt – omfatter også beslutninger og handlinger

Forvaltningsloven § 6

Automatisk eller skjønnsmessig inhabilitet?



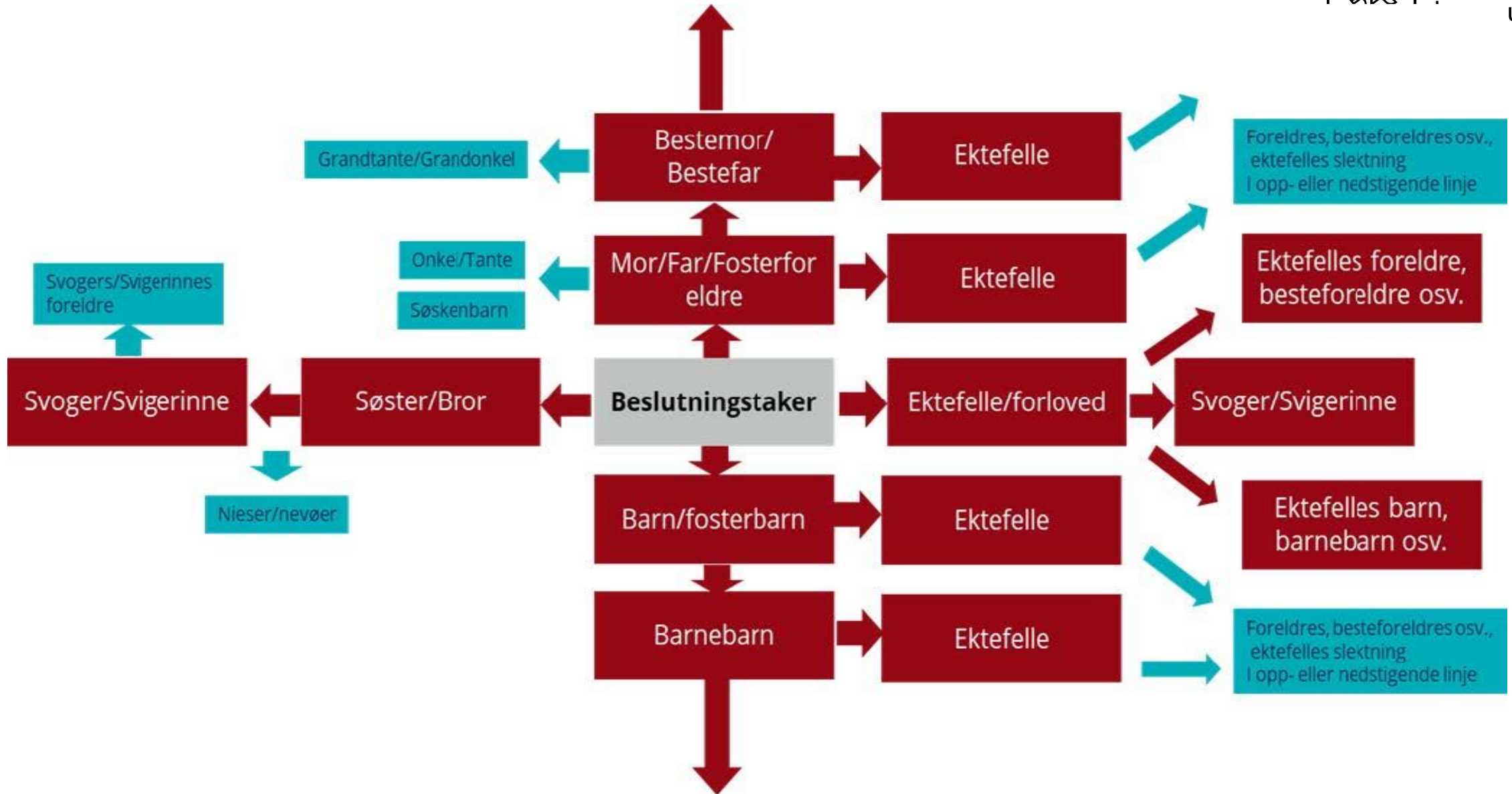
Kristiansand
kommune

- **Automatisk inhabilitet** ved forhold nevnt i § 6 første ledd.
- **Inhabilitet etter en skjønnsmessig vurdering**, § 6 annet ledd.



Automatisk inhabilitet

- Forvaltningsloven § 6 første ledd:
- Bokstav a-c: selv part i saken, nær slekt eller ektefelle part i saken
- Bokstav d: verge eller fullmektig for en part
- Bokstav e: sentral posisjon i selskap e.l. som er part



Ledende stilling i selskap som er part i saken, fvl. § 6 første ledd e)



Kristiansand
kommune

- Inhabil dersom
- «Leder» eller har «ledende stilling» i selskap, samvirkeforetak, forening, sparebank eller stiftelse som er part i saken
 - Øverste leder eller de som deltar i den daglige ledelsen av selskapet
- Medlemmer av selskapets styre eller bedriftsforsamling
 - Varamedlemmer omfattes i utgangspunktet ikke, men annerledes hvis de har vært med på behandling av saken
- Kun de som har et verv på det tidspunktet saken skal behandles som faller inn under § 6 første ledd e)
- Andre ansatte/varamedlemmer må vurderes etter den skjønnsmessige reglene i fvl. § 6, annet ledd

Fvl. § 6, annet ledd – inhabilitet etter en skjønnsmessig vurdering



Kristiansand
kommune

- «Likeså er han ugild når andre særegne forhold foreligger som er egnet til å svekke tilliten til hans upartiskhet; blant annet skal legges vekt på om avgjørelsen i saken kan innebære særlig fordel, tap eller ulempe for ham selv eller noen som han har nær personlig tilknytning til. Det skal også legges vekt på om ugildhetsinnsigelse er reist av en part.»
- Hvordan det særegne forhold *fremstår utad*
 - Loven krever ikke at de særegne forholdene rent faktisk vil svekke tilliten – det er tilstrekkelig at de er egnet til å gjøre det
 - Hvorvidt dette vilkåret er oppfylt, vil bero på hvordan forholdet fortoner seg for allmennheten
 - Det er uten betydning hvorvidt den ansatte/folkevalgte vil klare å behandle saken upartisk eller ikke
 - Det avgjørende er om man jevnt over må regne med at det særegne forholdet saken gjelder, vil kunne få betydning for hvordan saken behandles

Eksempler fra praksis

Rt 1996 s 64 (Lyngør Appartementshotell)



Kristiansand
kommune

«Riktignok er bebyggelsen på øya Holmen på Lyngør tett, og mange beboere blir berørt av virksomheten på skjenkestedene - ved båttrafikk, gående på de trange veiene, mv.

Ulempene ved støy mv fra hotellet må likevel være særlig påtakelige for de aller nærmeste naboene, slik at de kan ha en særlig interesse i hva skjenketiden for hotellet er.

Tomten som Kristiansen ønsket å bygge på, grenset til hotellet, og avstanden til hotellets uteterrasse - der det riktignok gjaldt en kortere skjenketid - var bare 10 meter. Den som eier og bor i et hus på denne tomten, må etter min mening ha en særinteresse i hotellets skjenketid.»



Lovavdelingens uttalelse om betydningen av vennskapet mellom statsminister Jonas Gahr Støre og Jens Stoltenberg, JDLOV 22/850

- Det skal som utgangspunkt mye til før vennskap i seg selv fører til inhabilitet. Noe upresist kan en si **at det bare er nært vennskap og skarpt og direkte motsetningsforhold som i seg selv fører til inhabilitet etter § 6 annet ledd. Vanlig godt bekjentskap og samarbeid leder ikke til inhabilitet.** I sak 57/87 uttaler Sivilombudsmannen: «**Det skal foreligge et virkelig nært vennskap før et slikt forhold fører til inhabilitet.**»

Lovavdelingens uttalelse om personalbillettordningen og samferdselsministerens habilitet, JDLOV 23/82



Kristiansand
kommune

- Ved tilrettelegging og avgjørelse av **generelle saker** er utgangspunktet at det skal mye til før det foreligger inhabilitet. I denne saken ble det videre uttalt at «unntak kan tenkes i tilfeller der en avgjørelse etter sin art er generell, men reelt sett får konsekvenser bare for en liten krets rettssubjekter, eller der avgjørelser får betydelig større konsekvenser for tjenestemannen eller hennes nærstående enn for andre som blir berørt av vedtaket.» Vi viser vår uttalelse [] der vi kom frem til at en statssekretær i Helse- og omsorgsdepartementet normalt ikke ville være inhabil i generelle saker som omhandlet fastleger som gruppe, selv om hans kone var fastlege.
- Lovavdelingen er følgelig av den oppfatning at statsråd Nygård ikke er inhabil til å beslutte endringer i **personalbillettordningen** selv om hans far benytter seg av ordningen. Spørsmålet kan stille seg annerledes dersom avgjørelsen reelt sett bare får konsekvenser for en liten krets av jernbaneansatte eller tidligere ansatte, eller der avgjørelsen får betydelig større konsekvenser for statsrådets far enn for andre som i dag er omfattet av ordningen.



Generelle unntak

- Reglene om inhabilitet gjelder ikke hvis «det er åpenbart at tjenestemannens tilknytning til saken eller partene ikke vil kunne påvirke hans standpunkt og verken offentlige eller private interesser tilsier at han viker sete», jf. fvl. § 6 fjerde ledd.
 - Kurante regelbundne avgjørelser, f.eks. vigsler.
- «Foreløpig avgjørelse» i hastesaker, jf. fvl. § 7.

Inhabil tjenestemann/folkevalgt kan behandle eller treffe foreløpig avgjørelse i en sak hvis utsettelse ikke kan skje uten vesentlig ulempe eller skadevirkning.

Hva gjør du når du har tilknytning til en sak?



Kristiansand
kommune

- Fvl. § 8, Saksbehandlingsreglementet pkt. 2.3
 - Medlem skal i god tid si fra om forhold som gjør eller kan gjøre ham/henne inhabil
 - Medlemmet som antar at det kan foreligge inhabilitet i en sak, skal snarest mulig og i god tid før møtets start, ta habilitetsspørsmålet opp med utvalgets sekretær som informerer møteleder



Hvem avgjør om noen er inhabile?

- **I kollegiale organer:** Spørsmålet om et medlems habilitet avgjøres «av organet selv, uten at vedkommende medlem deltar», jf. fvl. § 8 annet ledd.
 - Den som habilitetsspørsmålet gjelder kan uttale seg om dette, men kan ikke delta i organets drøftelser om spørsmålet, og har ikke stemmerett ved avgjørelsen.
 - Hvis det i en og samme sak oppstår spørsmål om habiliteten til flere av medlemmene, kan ingen av dem delta i avgjørelsen, verken om sin egen eller andre medlemmers habilitet.

Om inhabilitet hos kommunedirektør



Kristiansand
kommune

- Kommunedirektøren er øverste leder for hele kommuneadministrasjonen. Dersom direktøren er inhabil vil derfor alle i kommuneadministrasjonen være inhabile til å fatte avgjørelse i saken, fvl. § 6, tredje ledd.
- De underordnede kan forberede saken, men avgjørelsen må fattes av andre, for eksempel settekommunedirektør eller folkevalgt organ.

Virkingen av feil

Hva skjer om en inhabil feilaktig legger til grunn at han/hun er habil?



Kristiansand
kommune

- Dersom noen som er inhabile har deltatt i behandlingen er dette en saksbehandlingsfeil.
- Vedtaket er likevel gyldig «når det er grunn til å regne med at feilen ikke kan ha virket bestemmende på vedtakets innhold», jf. fvl. § 41.
 - «Vedtaket vil være ugyldig hvis det er en ikke helt fjerntliggende mulighet for at feilen kan ha virket inn på vedtaket [...].»



Kristiansand
kommune

Telefon 38 07 50 00
post@kristiansand.kommune.no
Kristiansand.kommune.no

23



27

Pause



Samspillet med administrasjonen

4

Ett lag med felles oppdrag – ulike roller

Folkevalgte må spille på lag med administrasjonen for å løse kommunens samfunnsoppdrag.

Et godt samspill krever gjensidig respekt og aksept for hverandres roller. Tillit er helt sentralt.

Spill hverandre gode!

Kommunestyrets oppgaver og ansvar



Kommunestyret er det øverste organet i kommunen

Kommunestyret treffer vedtak på vegne av kommunen

Kommunestyret kan delegerere myndighet til å treffe vedtak til andre folkevalgte organer, ordføreren eller kommunedirektøren

Kommunedirektørens oppgaver og ansvar



Lede den samlede administrasjonen

Utrede saker som skal behandles i folkevalgte organer

Iverksette vedtak

Internkontroll og rapportering

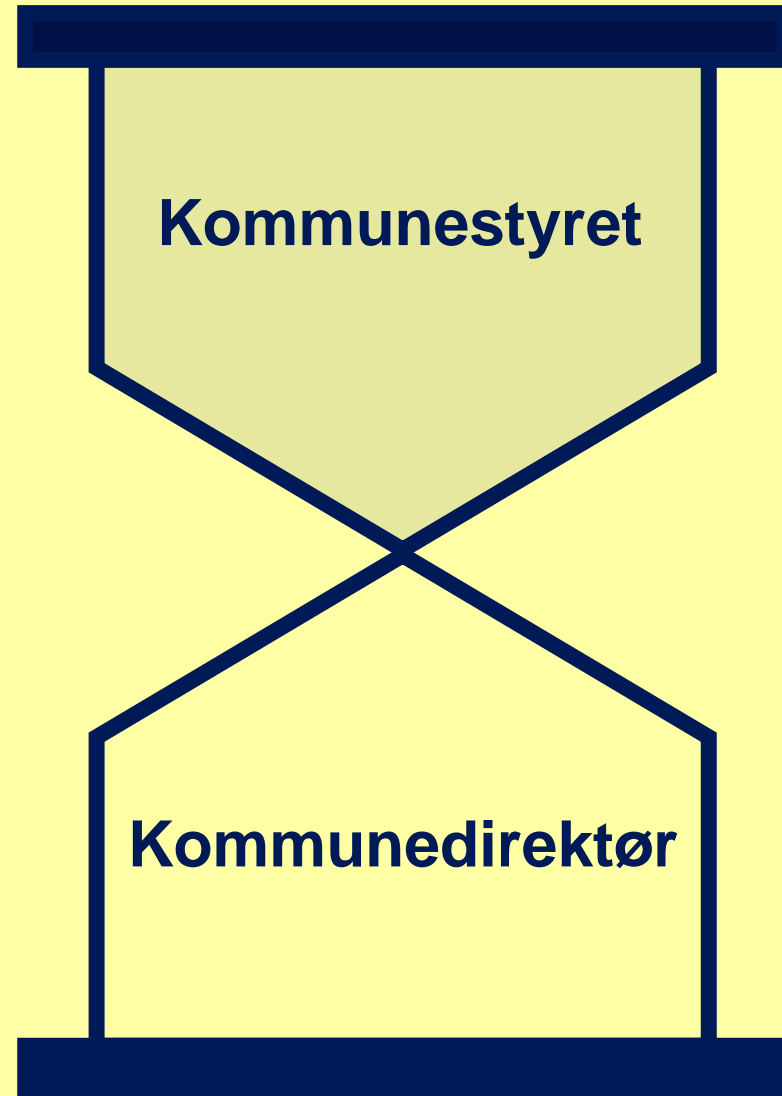
Kommunedirektørens lederrolle

Kommunedirektøren har et drifts- og samordningsansvar for

- tjenesteutvikling
 - organisasjonsutvikling
 - samfunnsutvikling
 - økonomistyring
- } Etter mål som bystyret setter

Ledelse handler også om å lage større prosesser og legge til rette for mestring, motivasjon og utvikling av kompetanse.

Noen ganger er skillet tydelig



På andre områder kan skillet være mer utydlig

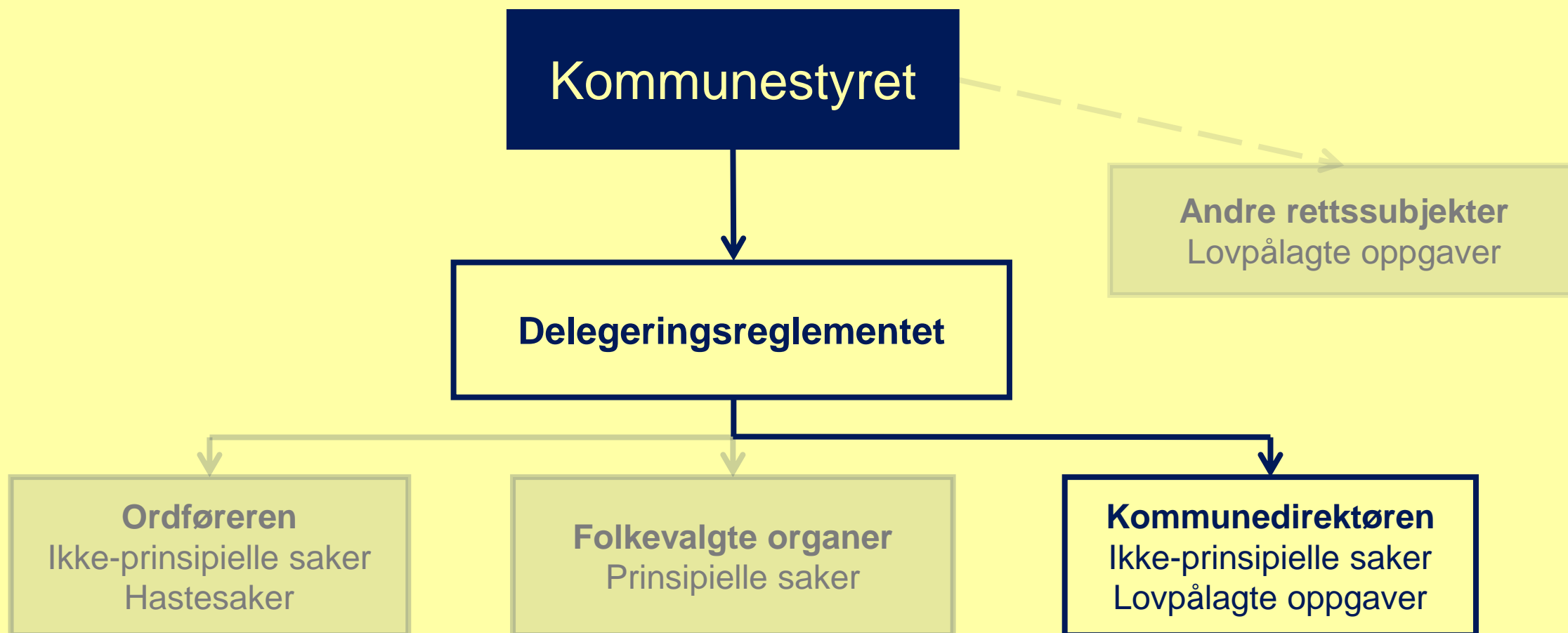
Kommunestyret



Kommunedirektør

23 ~ 27

Delegering gir tydelige oppgaver og ansvar



Tiltak for god samhandling

- Godt politisk klima
- Omforent rolleforståelse
- Evalueringer av delegerings- og innstillingsreglement
- Gode rutiner for rapportering
- Når skal folkevalgte involveres?
- Tydelige vedtak
- Åpne samtaler mellom de folkevalgte og administrasjonen
- Samme informasjon til alle folkevalgte til samme tid

23 ~ 27

Foto: Siv Dolmen



Forventningsavklaring



Folkevalgte

Hvilke forventninger har vi til administrasjonen for å få til et godt samarbeid?

Bli enig om tre punkter som kan løftes i plenum

Administrasjonen

Hvilke forventninger har vi til de folkevalgte for å få til et godt samarbeid?

Bli enig om tre punkter som kan løftes i plenum

Samtale mellom ordfører og kommunedirektør

23



27

Pause



Bystyret som kollegium har det
øverste arbeidsgiveransvaret
for alle ansatte i kommunen

Hva innebærer kommunestyrets arbeidsgiverrolle?



[Lenke til filmen](#)



Etter å ha sett filmen:

Hvilke tanker gjør du deg om
bystyrets arbeidsgiverrolle?

Hva innebærer bystyrets arbeidsgiverrolle?



Kommunedirektøren har det løpende arbeidsgiveransvaret



Ansette,
suspensjon,
oppsigelse
og avskjed



Innvilge /avslå
permisjons-
søknader



Lede den
samlede
administrasjonen



Oppfølging av
sykefravær



Fastsette lønn



Arbeidsgiveransvaret for kommunedirektøren

- Bystyret er arbeidsgiver for kommunedirektøren
- Ordfører et særlig ansvar, men må sikre bred forankring i bystyret
- Oppfølging av arbeidsgiveransvaret er viktig for å bygge tillit, få til et godt samspill og forebygge konflikter

23



27

Lunsj



Samspillet med lokalsamfunnet

5

Bystyret er ikke alene om å skape et godt lokalsamfunn. Men dere har et særlig ansvar som folkevalgte.

23 ~ 27

Foto: Shutterstock



*Hva gjør Kristiansand
kommune av
innbyggermedvirkning?*

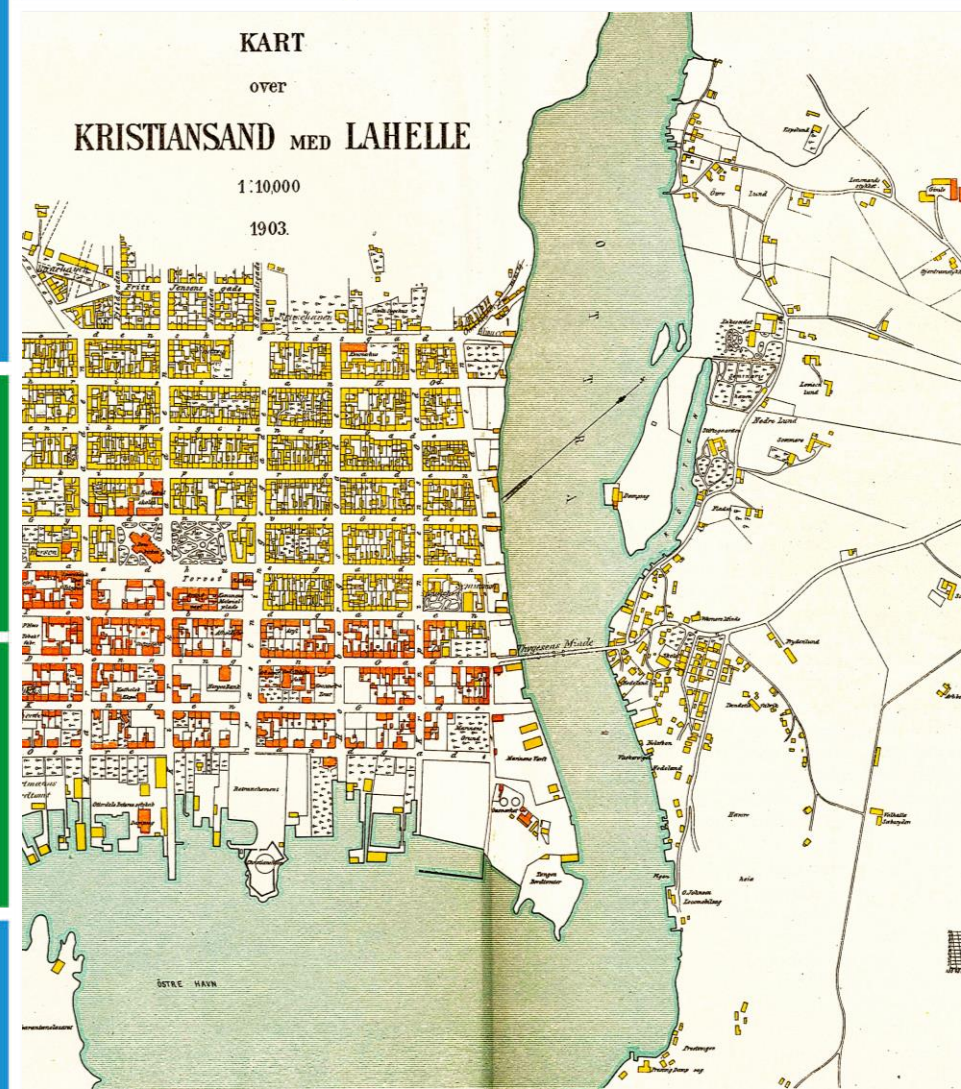
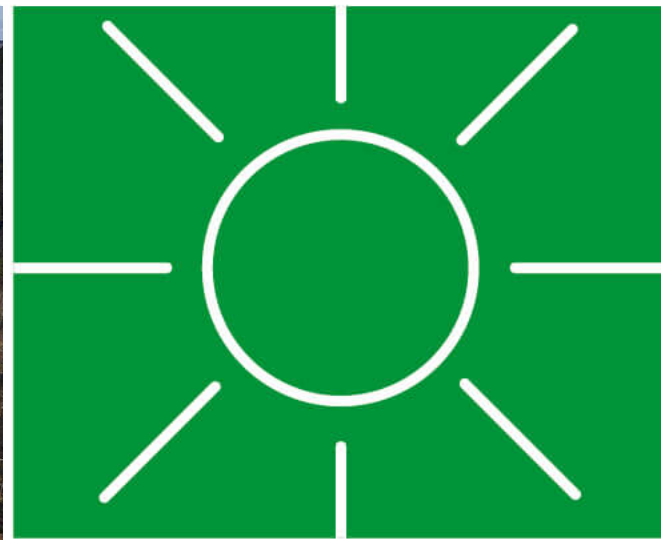
SE PDF



Diskusjonsoppgave

Gode råd til Ingunn?

Opplæring knyttet til
politiske saker som
kommer





Kristiansand
kommune

Hvilke saker kommer til Bystyret fra området By- og stedsutvikling?

Bystyret 17-10-23

Ragnar Evensen
Byutviklingsdir.

Knut Felberg
Kommunalsjef
Klima og areal

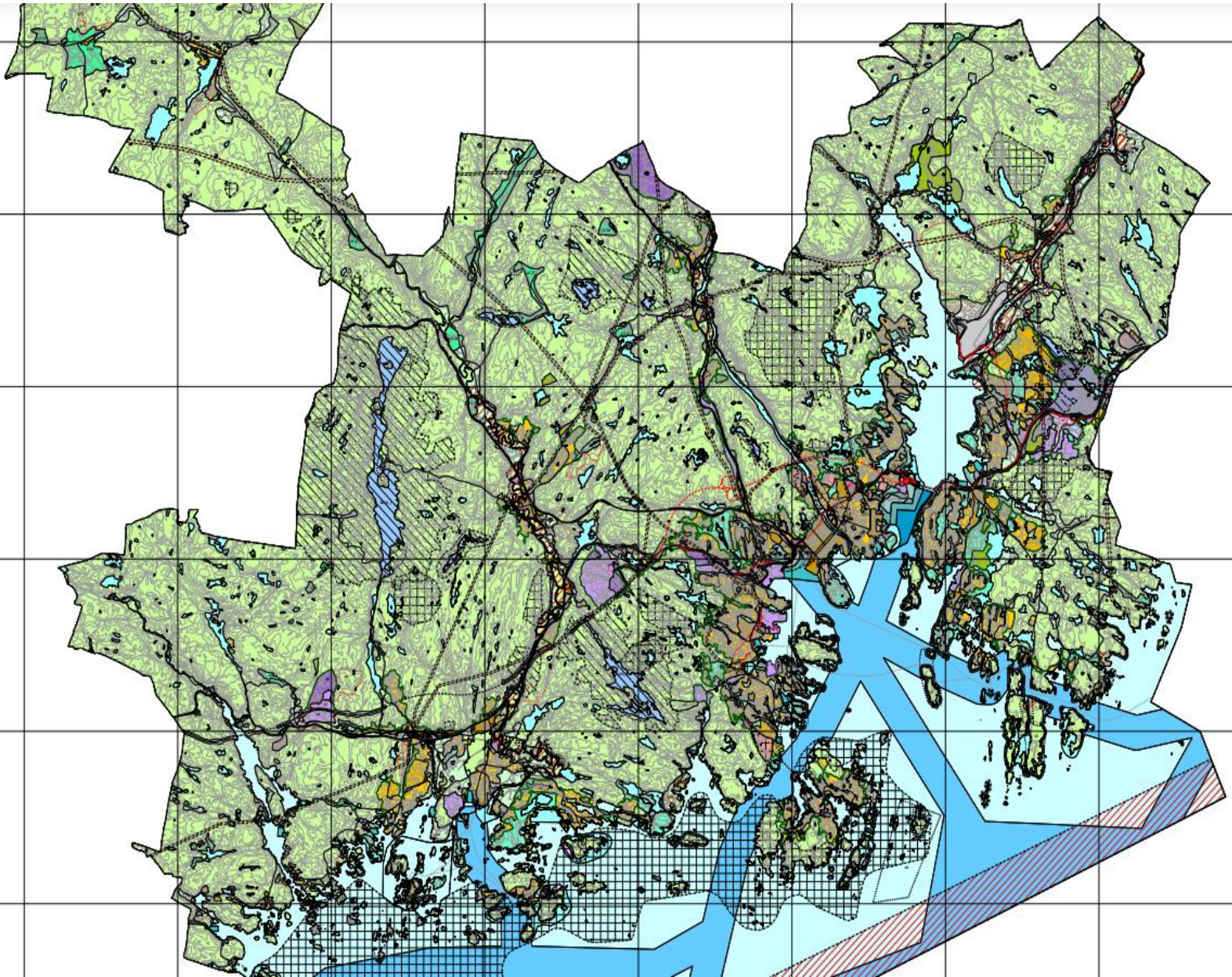
Venke Moe
Plan- og bygningssjef

Saker som kommer til Bystyret fra oss



Kristiansand
kommune

- Kommuneplanens arealdel (KPA) og kommunedelplaner
- Reguleringsplaner (område- og detaljregulering)
- Utbyggingsprogram
- Samferdselssaker
- Lokaliseringssaker
- Store og viktige kjøp og salg av eiendom
- Strategier og styringsdokumenter (klima, landbruk, VAR, boligsosial HP, mm)
- Lokale forskrifter (parkering, atferdsregler, gebyrer)
- Eiendomsskatt (taksering og fritak)
- + Det bystyret spør oss om: verbalforslag, interpellasjoner mm.



Kristiansand
kommune

Planbeskrivelse. Høringsutkast datert 03.01.23

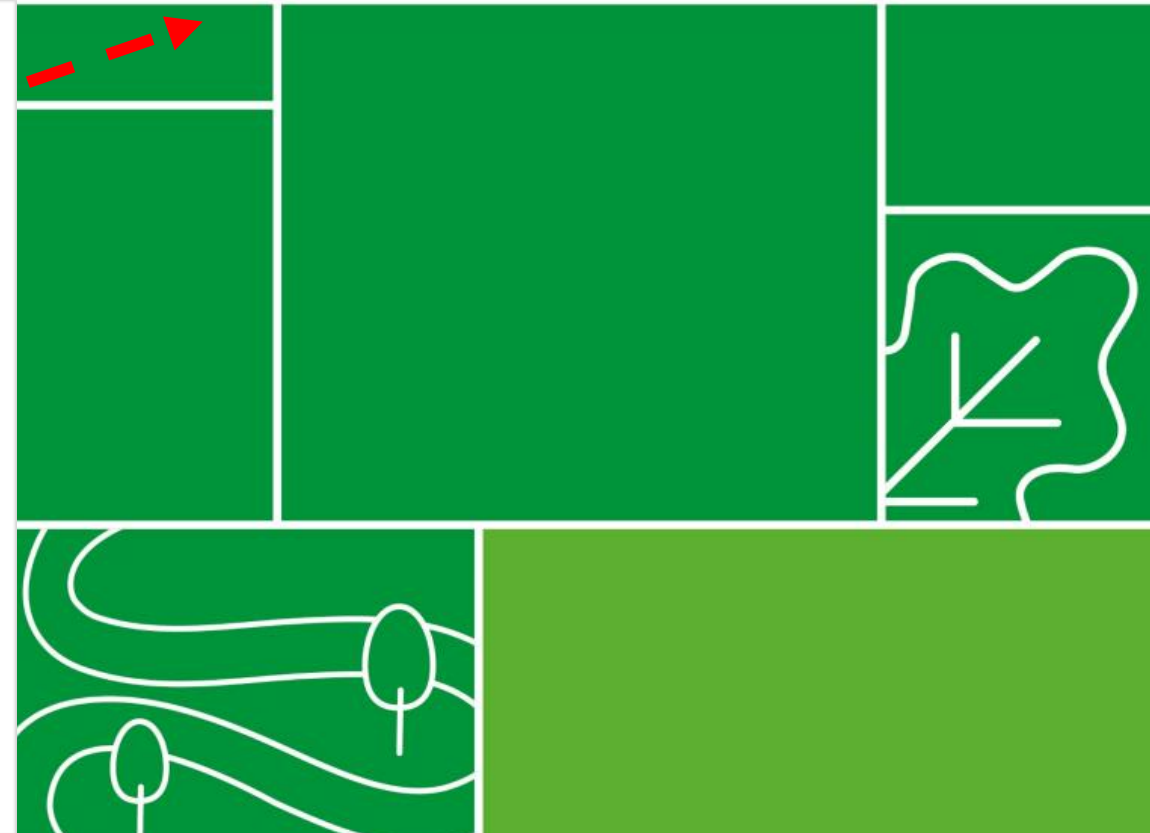
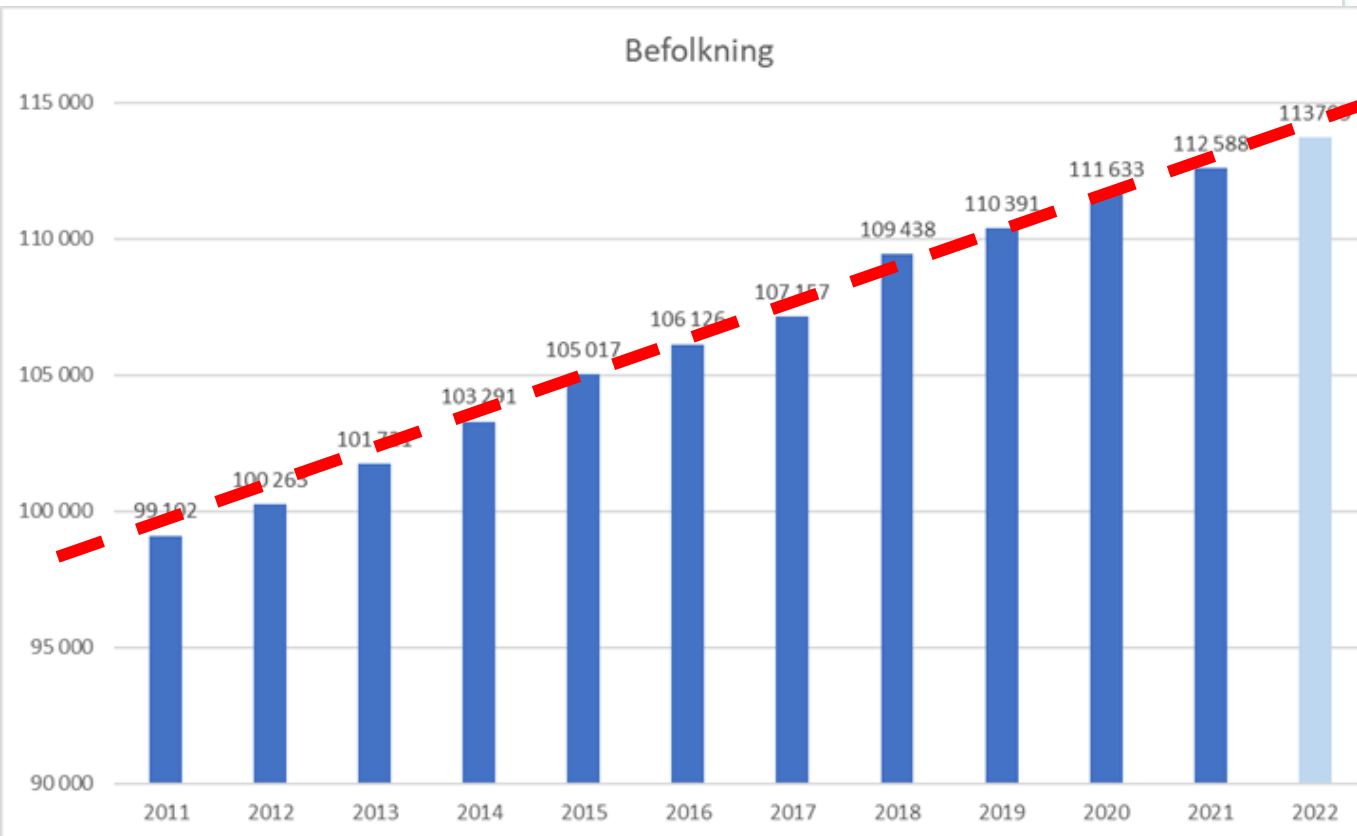
Kommuneplanens arealdel for Kristiansand 2023–2034

Plan ID1600



Utbyggingprogram og utbyggingsspolitikk

Utbyggingssprogram 2024-2025 Høringsutkast



Kristiansand vokste med ca. **1 800** personer til **115 569** personer i 2022. Befolkningsveksten var dermed 1,9% i fjor.

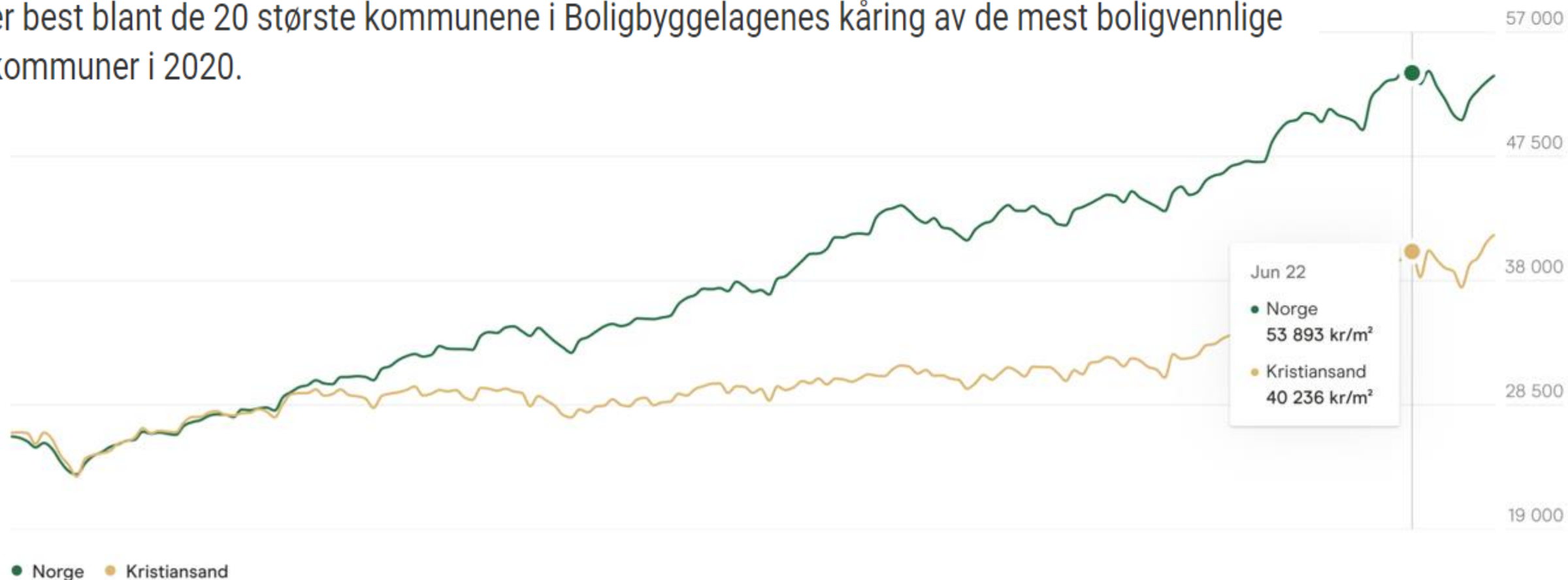
Innhold utbyggingsprogram

- Rammebetingelser: Nasjonale og kommunale
- Utbyggingspolitikk – aktuelle tema drøftes fortløpende
- Dagens boligmarked, prognose befolkning og boligbehov
- Teknisk infrastruktur, begrensinger / muligheter
- Boligreserve og –aktivitet

- Næringsarealer

Vestre Toten og Kristiansand er best på boliger

Vestre Toten i Innlandet er landets beste kommune for boligbygging, og Kristiansand i Agder er best blant de 20 største kommunene i Boligbyggelagenes kåring av de mest boligvennlige kommuner i 2020.



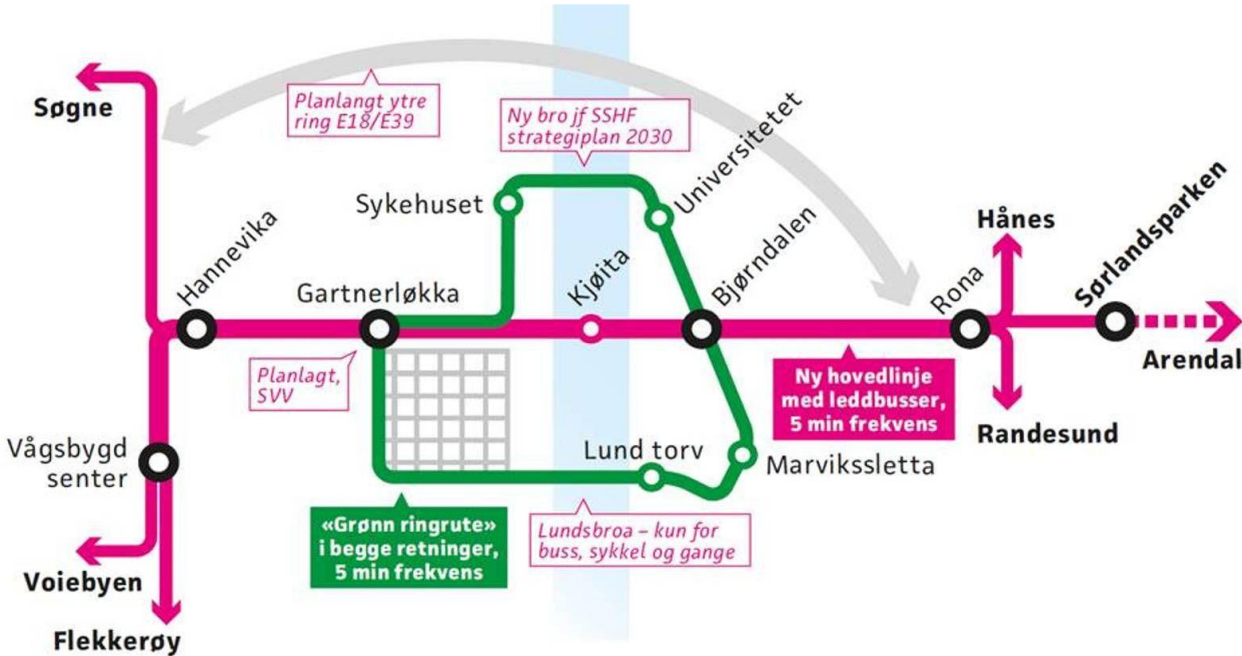
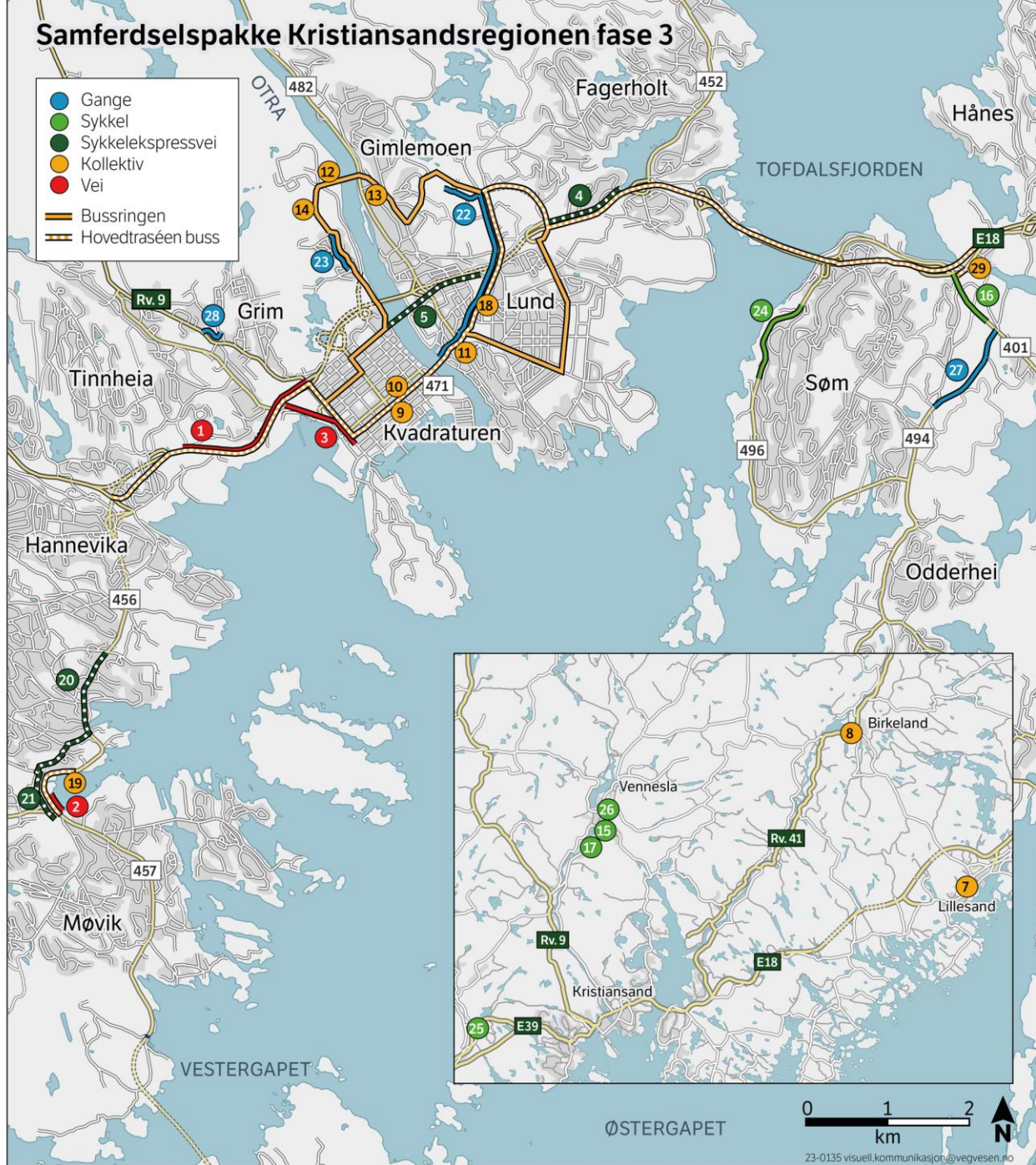
Samferdselssaker:

- Samferdselspakke og byvekstavtale
- Ytre Ringvei
- Havneflytting



Samferdselspakke Kristiansandsregionen fase 3

- Gange
- Sykkel
- Sykkeleक्सpressvei
- Kollektiv
- Vei
- Bussringen
- Hovedtraséen buss



Lokalisering - f.eks flytting av containerhavna



Kroodden, Kristiansand

Sjønære og attraktive boligfelt langs innseiling til Kristiansand



22:05 tir. 5. sep.

< FVN (+) Skal bygge to hybelhus på Lund – slik vil de se ut

Fædrelandsvennen Nyhetsstudio Nyheter Sport Magasin Tips oss

Lokalt →

Straks byggestart for 400 hybler på Lund

Om en måneds tid settes anleggsgjerdene opp på Lund Torv. Nå jobbes det også med å få på plass flere studenthybler enn tidligere opplyst.

Elevine-bygget med Lonskråga Pub midt i bildet er snart historie. Nå skal det bygges opp mot 400 studenthybler på Lund Torv. Foto: Kristin Ellefsen / Fædrelandsvennen

Henrik Ihme

Oppdatert: mandag 23. juli 2023 kl. 01:42

FVN

Bokmerker

Info

eAvis

Strategier og styringsdokumenter – noen eksempler:



By- og stedsutvikling

Urbant landbruk

Dyrk fellesskap!

Strategi for urbant landbruk i Kristiansand kommune - med handlingsplan



Klima- og miljøstrategi

Omstilling til et bærekraftig lavutslippssamfunn

Vedtatt av bystyret 18. januar i sak 2/23



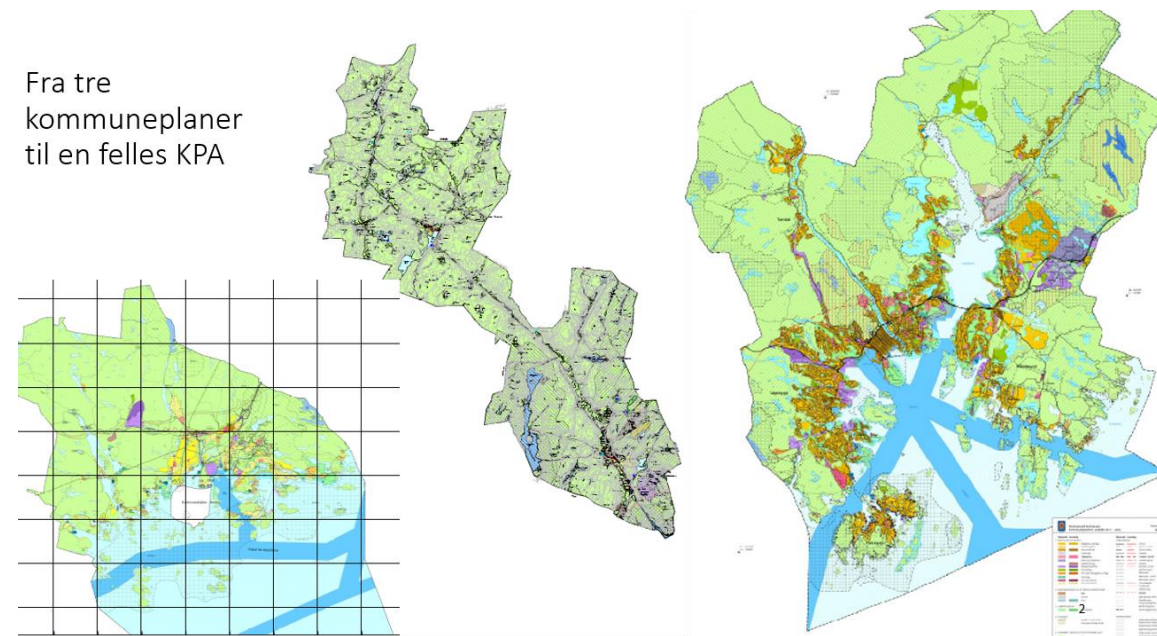
Eiendomsstrategi for Kristiansand Kommune

Utkast pr. 16.10.2023



Kommuneplanens arealdel

- Gjeldende KPA består av KPA Krsand (2011), Songsdalen (2012) og Søgne (2019).
- Stor betydning å få vedtatt ny plan
 - Foreldet
 - Ulikt detaljeringsnivå
 - Ulike bestemmelser og retningslinjer
 - Uegnet som styringsredskap for en effektiv og bærekraftig arealutvikling

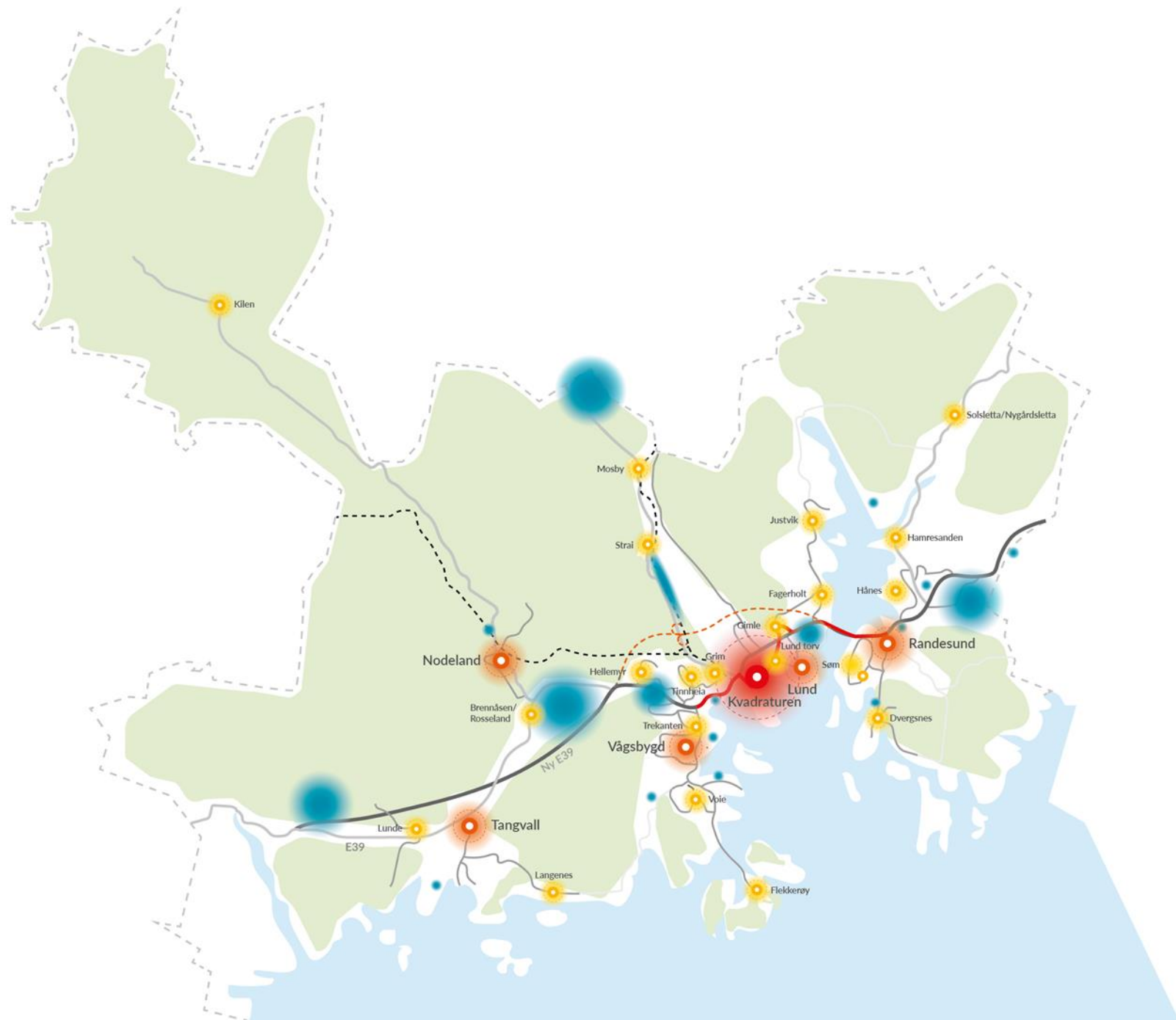


Hva er KPA? (i)

- Arealdelen fastlegger med bindende virkning den framtidige bruken av de forskjellige arealene.
- Arealdelen er et virkemiddel for å sikre at arealbruken i kommunen bidrar til å nå de målene som blir vedtatt for kommunens utvikling i kommuneplanens samfunnsdel. Arealdelen skal også ivareta nasjonale og regionale interesser.
- Plan- og bygningsloven bygger på prinsippene om lokal folkevalgt styring, desentralisering av myndighet, medvirkning fra befolkningen og samarbeid med berørte fagorganer.
- Det innebærer i praksis at kommunen skal drive den lovbestemte planprosessen og fatte vedtak.
- Kommunen skal søke samarbeid med berørte organer og andre som har interesser i planarbeidet, slik at interessene til enkeltpersoner, organisasjoner, kommunale og regionale organer og statlige fagmyndigheter blir ivaretatt.

Kommunal planlegging – flere prosesser som henger sammen...





1. Lokalsenter: det nære og daglige

- møteplass for lokalmiljøet - dimensjonert til å dekke daglige behov.
- dagligvare og enkelte tjenester, lokal kultur, idrett, fritid og attraktive uterom, kollektivtilbud til andre senterområder og tilbud i kommunen.

2. Bydelssenter: det nyttige og ukentlige

- dimensjonert med større variasjon enn lokalsentrene
- detaljhandel, tjenester innen helse, skole, idrett, fritid og kultur,
- inkluderende byrom og møteplasser,
- godt kollektivtilbud og trygge forbindelser for fotgjengere og syklister.

3. Kommunesenter og regionsenter: Kvadraturen med randsone

- attraktivt og vitalt senter, med et stort mangfold av tilbud
- handel, kultur- og tjenestetilbud for hele regionen.
- tilrettelegges for alle innbyggere, inkludert barnefamilier.
- varierte byrom og parkområder, urbane, kulturhistoriske og identitetsbærende kvaliteter.

Kommuneplanens arealdel består av:



Juridisk bindende

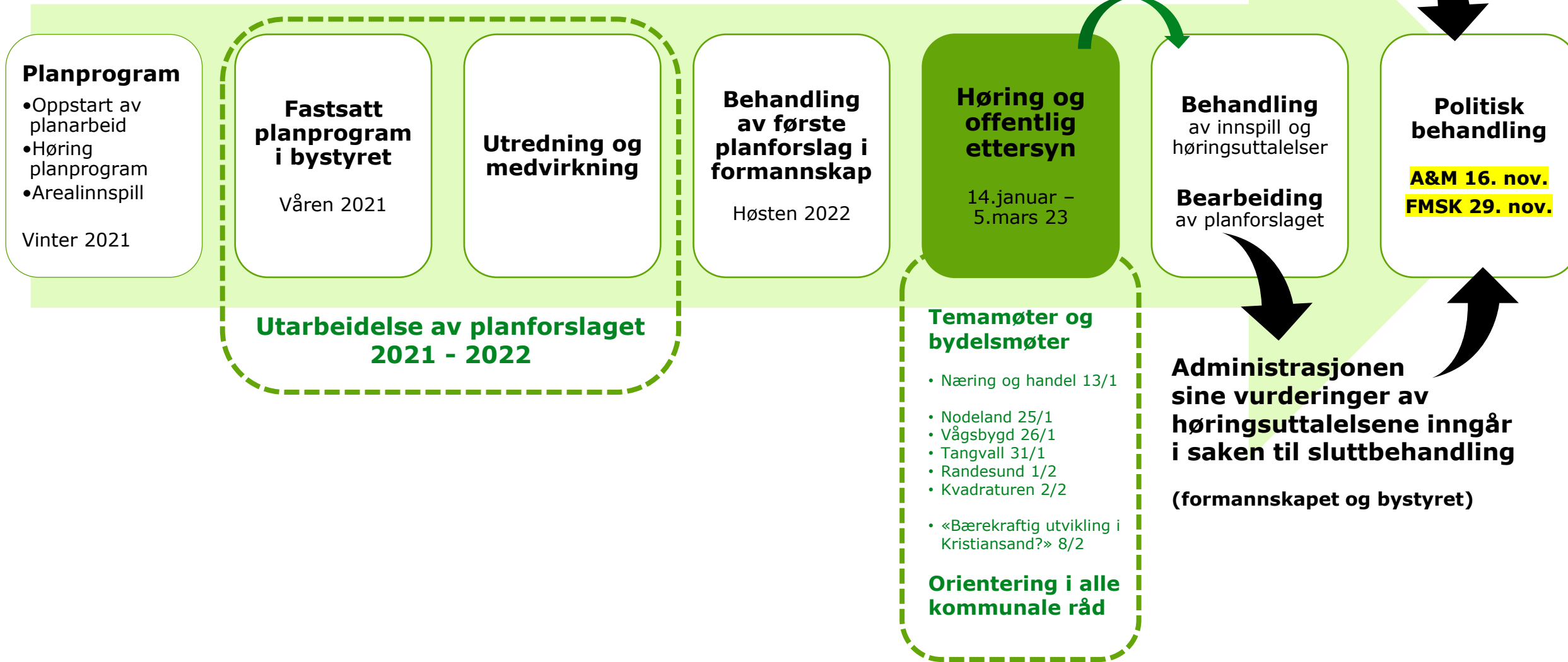
- **Plankart** viser bruk og vern av arealer
- **Bestemmelser**
Plan- og bygningsloven sier:
 - hvilke arealformål og hensynssoner som kan brukes
 - hvilke bestemmelser som kan fastsettes



- **Planbeskrivelse** forklarer arealpolitikken (det store bilde), utdyper kart, bestemmelser og retningslinjer, og viser hvordan nasjonale og regionale føringer er ivaretatt.
- **Konsekvensutredning** beskriver konsekvensene av endret arealbruk og den samlede arealdisponeringen.
- **Alternative arealformål og bestemmelser** beskriver områder som høres med alternativ arealbruk og bestemmelser som høres med alternativ formulering.

KPA-prosessen

Nå er vi her i prosessen



Kommuneplanens arealdel

Hvor finner du plandokumentene?

- KPA temaside

<https://www.kristiansand.kommune.no/tema/kommuneplanen/>



Kommuneplanens arealdel for Kristiansand 2023–2034 er under arbeid. Formannskapet vedtok 16. august 2023 å utsette behandlingen av kommuneplanens arealdel til nytt bystyre. I boksen "Etter høring" finner du høringsbrevene med innsigelser.

Etter høring

Det er kommet inn over 300 høringsuttalelser og rundt 50 innsigelser til planforslaget. Her kan du lese om prosessen etter høring og frem mot sluttbehandling.

Kommuneplanen kort fortalt

Her er en kortversjon av forslaget til kommuneplanens arealdel og en film som viser hovedgrepene i planen.

Plandokumenter på høring

Her finner du hørings- og grunnlagsdokumentene til kommuneplanens arealdel.

Plankartet

Her finner du digitalt plankart og digitale temakart.

Bydels- og temamøter

Kommunen inviterer til bydels- og temamøter om kommuneplanen.

Planprosess og medvirkning

Her finner du beskrivelse av planprosessen så langt.

Gjeldende arealdeler

Inntil ny arealdel er vedtatt gjelder de gamle arealplanene fra de tidligere kommunene som kommunedelplaner. Planene finner du her.

Kommuneplanens samfunnsdel

Kommuneplanen er kommunens viktigste overordnede plan og handler om hva vi skal satse på de neste 10-12 årene.

Innsigelse

Hva er innsigelse?

- Kommunen har ansvaret for kommunal planlegging etter plan- og bygningsloven og skal ivareta også nasjonale og regionale interesser.
- Fylkeskommunen og statlig fagmyndighet har ansvar for å formidle nasjonale og regionale mål og retningslinjer gjennom faglige råd og merknader, eventuelt med innsigelse dersom det er nødvendig. Dette skjer som del av medvirkning og høringsuttalelser.
- Det betyr at kommunen sitt planvedtak ikke blir rettslig bindende, og at myndigheten til å treffe endelig planvedtak overføres til Kommunal- og distriktsdepartementet.
- Kommunen kan vedta planen, men slik at enkelte områder og bestemmelser unntas rettsvirkning i påvente av avklaring i KDD.

Løsning av innsigelser

- Administrasjonen har gjennomført drøftinger knyttet til de tekniske innsigelsene.
- Innsigelsesmyndighetene har gitt tilbakemelding om at innsigelsen kan trekkes, dersom planen endres som foreslått.
- Innsigelser som ikke er løst i drøfting:
 - Kommunen kan endre bestemmelser slik at de imøtekommer innsigelsen.
 - Kommunen kan imøtekomme innsigelse til konkrete område i sin helhet ved å avsette områder til LNF-områder.
 - Formannskapet skal vedta mekling av innsigelser som del av 2. gangs behandlingen 6. desember

Nasjonale forventninger til regional og kommunal planlegging 2023 – 2027 (Kgl. res. 20. juni 2023)

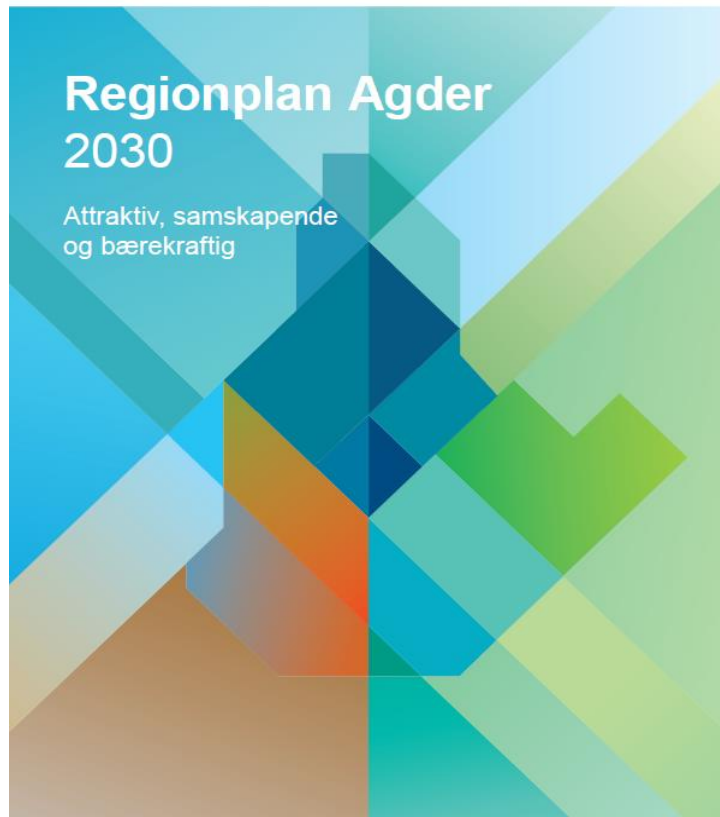
- Regjeringen forventer:

- I **byer** og **tettsteder** lokaliseres boliger, næringsvirksomhet, arbeidsplasser, handel og tjenestetilbud slik at de bidrar til å styrke stedenes attraktivitet og bygger opp under **sentrumsfunksjonen**...
- **Sykling** og **gange** og **kollektivtrafikk** prioriteres i **byer** og **tettsteder**...
- ...I arbeidet med **byvekstavtaler** i de store byene skal **hovedtyngden av vekst** i boliger og arbeidsplasser komme i eller i nærheten av større **knutepunkter** for å bygge opp om **nullvekstmålet**...
- **Fortetting** og **transformasjon** av bolig- og næringsområder vurderes **før nye større utbyggingsområder settes av og tas i bruk**.
- Nasjonale forventninger må ses i sammenheng med gjeldende lover og forskrifter, og **kan ikke brukes som selvstendig grunnlag for innsigelse**.

Statlige planretningslinjer for samordnet bolig-, areal- og transportplanlegging (Kgl. res. 26. sept. 2014)

- Utbyggingsmønster og transportsystem bør fremme **utvikling av kompakte byer og tettsteder, redusere transportbehovet og legge til rette for klima- og miljøvennlige transportformer**. I henhold til klimaforliket er det et mål at **veksten i persontransporten i storbyområdene skal tas med kollektivtransport, sykkel og gange**.
- **Potensialet for fortetting og transformasjon bør utnyttes før nye utbyggingsområder tas i bruk**. Nye utbyggingsområder bør styres mot sentrumsnære områder med mulighet for utbygging med mindre arealkonflikter. Utvikling av nye, større boligområder må sees i sammenheng med behovet for infrastruktur.
- Kommunene **skal** legge **retningslinjene og vedtatte regionale planer** til grunn for arbeidet med egne planer og for behandling av private planforslag.
- **Planer i strid med retningslinjene kan gi grunnlag for innsigelse eller innvending.**

Regionplan Agder 2030



- Hovedmål at byer, tettsteder og bygdesentre er utviklet **kompakt og med kvalitet**:
 - Øke kompetansen om **fortetting, gjenbruk av utbygde arealer og stedsutvikling** som bygger på kvaliteter, lokale fortrinn og utviklingsmuligheter;
 - Lokalisere nye boligområder og tjenestetilbud slik at flest mulig har **gang- eller sykkelavstand til daglige gjøremål**

Oversikt - høringsuttalelser

- Ca. 300 høringsuttalelser
 - 20 fra offentlige myndigheter og virksomheter
 - 32 fra næringsorganisasjoner og konsulenter pva firma
 - 17 fra frivillige organisasjoner
 - 16 fra velforeninger og bydelsråd
 - 2 fra FAU
 - 6 elevråd
 - 3 fra rådene (ungdommens bystyre, studentrådet og eldrerådet)
 - 207 fra private og konsulenter pva private.
- Totalt ca. 50 innsigelser fordelt på 16 områder og 9 tema knyttet til hensynssoner, bestemmelser og byggegrensener i 100 metersbeltet langs sjø

Oversikt - innsigelser

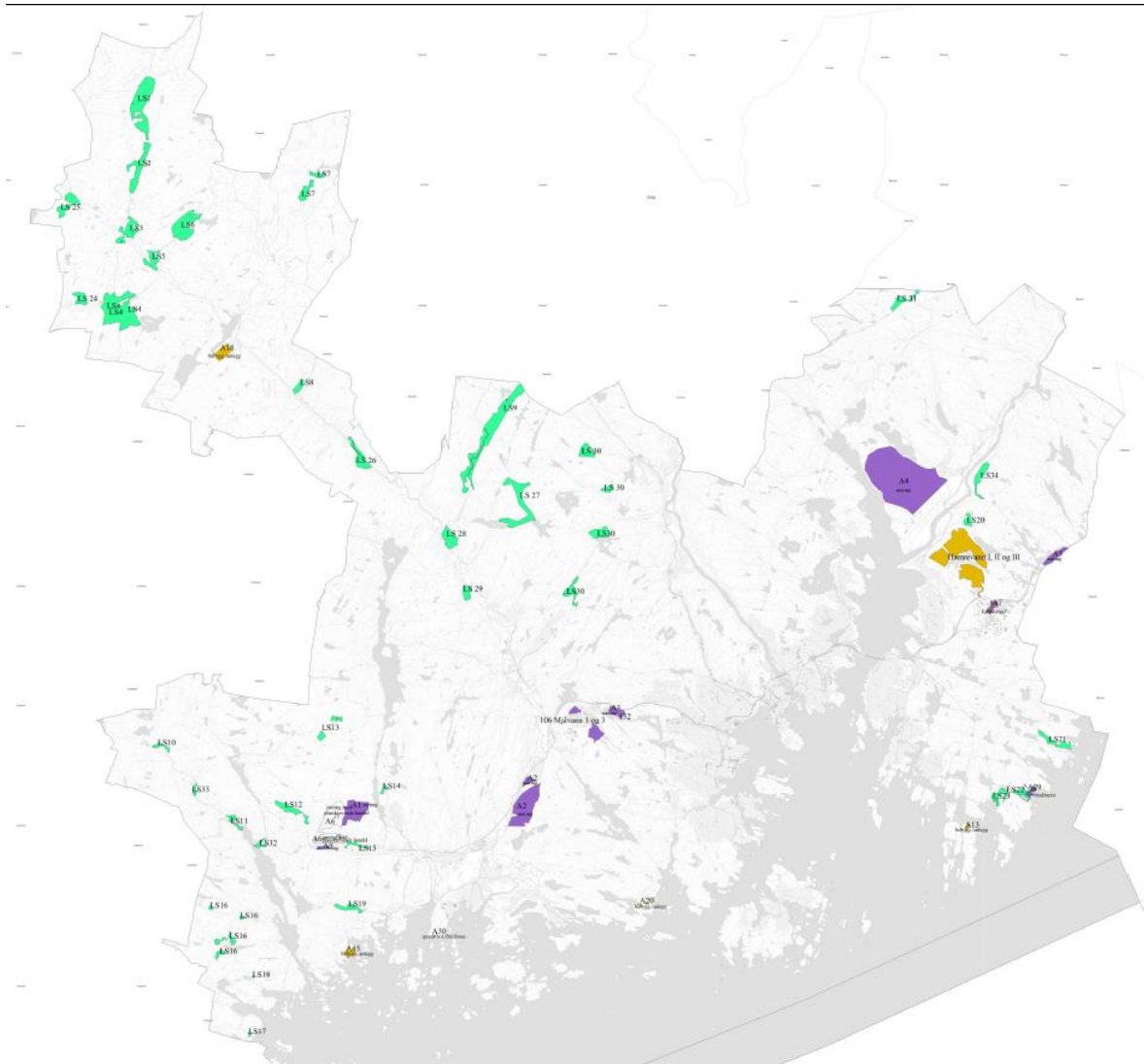
Statlige innsigelser

Statsforvalteren har vurdert mottatte innsigelser fra ut fra samordningsoppdraget som er gitt fra KMD. Etter Statsforvalterens vurdering er innsigelsene relevante og saklig begrunnet. Statsforvalteren har kommet til at innsigelsene kan fremmes for kommunen.

- AVINOR
- Bane NOR
- NVE
- Statens vegvesen
- Statsforvalternes egne innsigelser
- Forsvarsbygg (ikke sendt til Statsforvalteren)

Innsigelser fra Fylkeskommunen

Områder med innsigelsler



Innsigelsler som er foreslått løst etter enighet i drøfting:

- LNF-spredd fremtidig (grønne områder) gjelder manglende utredning av reell fare for flom, ras og kvikkleire – innsigelsen er foreslått løst ved ny avgrensning av områdene. Noen områder er foreslått tatt ut pga. fare. Områder uten reel fare beholdes uendret.
- Innsigelsler fra Statsforvalteren til 2 områder med LNF-spredd fremtidig er foreslått løst ved å endre avgrensingene.
- Mjøvann-industriområde – foreslås båndlagt i påvente av avklaring i reguleringsplan for ytre ringvei
- 132 Grauthelleren (del av A3 – Grauthelleren) er løst ved å endre avgrensningen, området kan bli energistasjon

Innsigelsler som ikke er løst:

- Hamrevann – areal som ikke er regulerte
- Utvidelse av boligområdet Vatneli (gult område i Finstrand). Vatneli har flere regulerte ubebygde tomter.
- Handel og nye områder i Lohnelie (A6-#7, A1, A9)
- Bringehøia/Toftelandslier – næring (A2)
- Grauthelleren – næring (med unntak av område 132)
- Borgeheia – næring (A4)
- Sørlandsparken øst – næring (A5)
- Tjenesteyting i Sørlandssenteret (A7)
- Heftenes/Vige – fritidsboliger i strandsonen (A15)
- Mæviksheia/Vognsneset – fritidsboliger i regulert friluftsområde ved kysten (A20)
- Østre Randøya - fritidsboliger i strandsonen (A13)
- Sodefjed - utleiehytter i strandsonen (A29)

Innsigelser til bestemmelser, hensynssoner, byggegrense i 100-metersbeltet mm

Innsigelser som er foreslått løst etter drøfting:

- NVE: sikkerhet mot naturfare – nye hensynssoner og bestemmelser
- Forsvarsbygg: Kvevika (Ålefjærfjorden) - nye hensynssoner og bestemmelser
- Avinor: flysikkerhet - nye hensynssoner og bestemmelser
- Statsforvalteren: Uteoppholdsareal og møteplasser - reviderte bestemmelser §17 og 22.
- Statsforvalteren: Byggegrense i 100-metersbeltet i plankartet – oppdatert notat som beskriver alternativ byggegrense i 100-metersbeltet slik at den tilfredsstillende pbl's krav om konkret vurdering

Innsigelser som ikke er løst:

- Byggegrense i 100-metersbeltet i samsvar med formannskapetets høringsvedtak. Tilfredsstillende ikke plan- og bygningslovens krav til konkret plassering basert på utredning av strandsonehensyn.
- Bestemmelser om støy - lar seg trolig løse før mekling
- Jernbaneforbindelse på til Lagmannsholmen – uregulert areal. Kommunedirektøren anbefaler at presisering i planbeskrivelsen. Bane NOR ønsker bestemmelse og linjesymbol eller hensynssone på den uregulerte delen av jernbaneforbindelsen til Lagmannsholmen.

Videre prosess og behandling

- Administrasjonen anbefaler mekling av to innsigelser:
 - Hamrevann (Statsforvalter)
 - Jernbaneforbindelse til Lagmannsholmen (Bane NOR)
- Formannskapet avgjør om flere tema eller områder skal mekles
- 8. og 12. desember avsatt til mekling
- Dersom enighet ikke oppnås avgjøres saken av KDD
- Bystyret kan fullføre 2. gangs behandlingen, men områder og bestemmelser som ikke er 'ferdig meklet' vil unntas rettsvirkning

Videre planprosesser i et bærekraftperspektiv



FN-SAMBANDET
UNITED NATIONS ASSOCIATION OF NORWAY

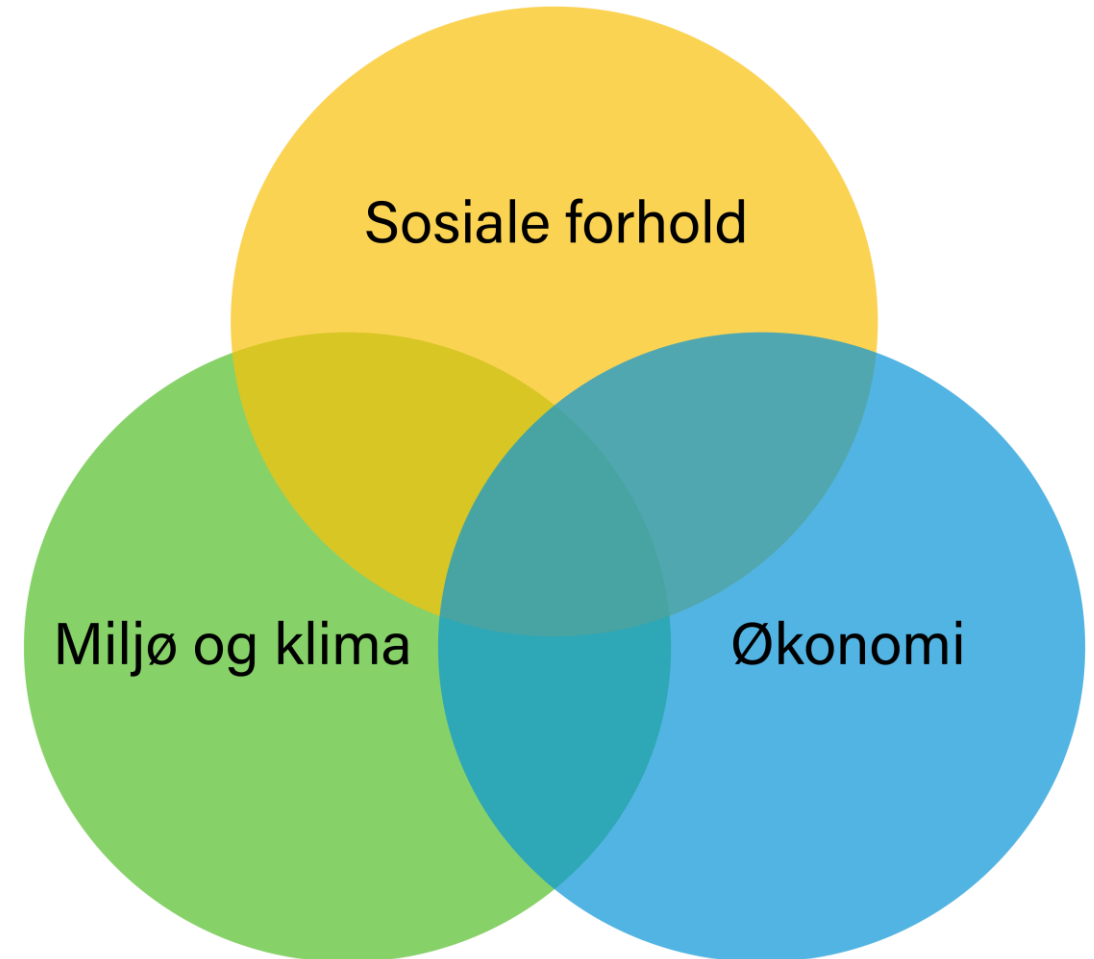


Kristiansand
kommune

For å skape bærekraftig utvikling må det i videre planlegging legges vekt på tre områder:

1. Klima og miljø
2. Økonomi
3. Sosiale forhold

Det er sammenhengen mellom disse tre dimensjonene som avgjør om noe er bærekraftig.

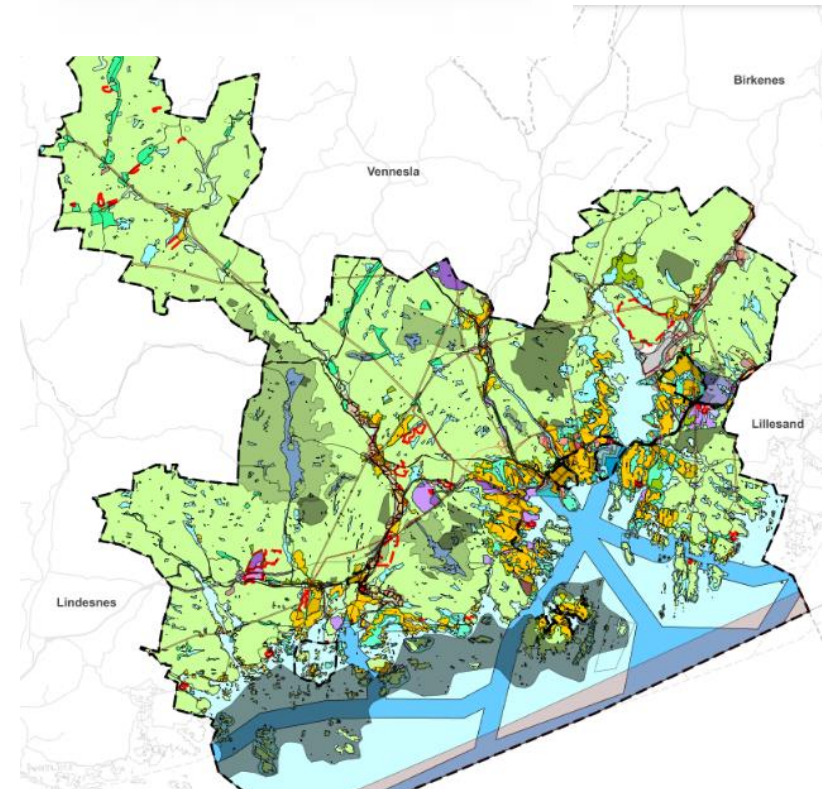


Hvordan skal det bygges?

- Krav om at mesteparten av fremtidig utvikling/utbygging skal skje på allerede bebyggede arealer
- Transformasjon med krav om nullutslipp, klimanøytralitet, arealpositivitet og gjenbruk
- Effektive planprosesser kan gi store merverdier, både for utviklere, innbyggere og næringslivet. Hvordan kan kommunen bidra?



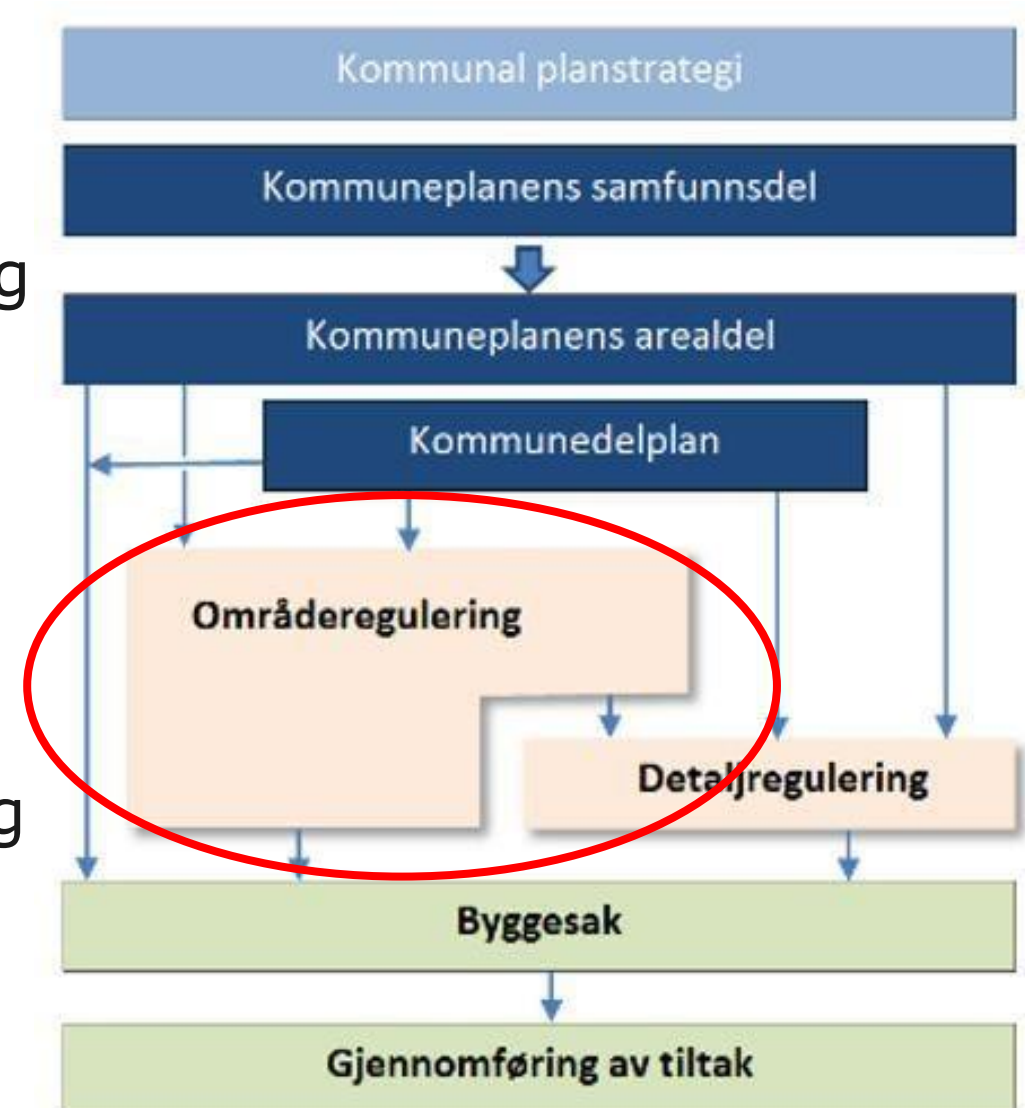
Kristiansand
kommune



Kommunale områdereguleringer

Plantypen brukes primært for å gjøre områder utbyggingsmodne:

- Hvor det er behov for avklaringer og samordning mellom flere offentlige aktører (statlige, regionale, kommunale)
- Hvor kommunen må bidra med gjennomføring og/eller medfinansiering av større tekniske infrastrukturanlegg som skal eies og driftes i etterkant
- Hvor man vil legge til rette for private detaljreguleringer

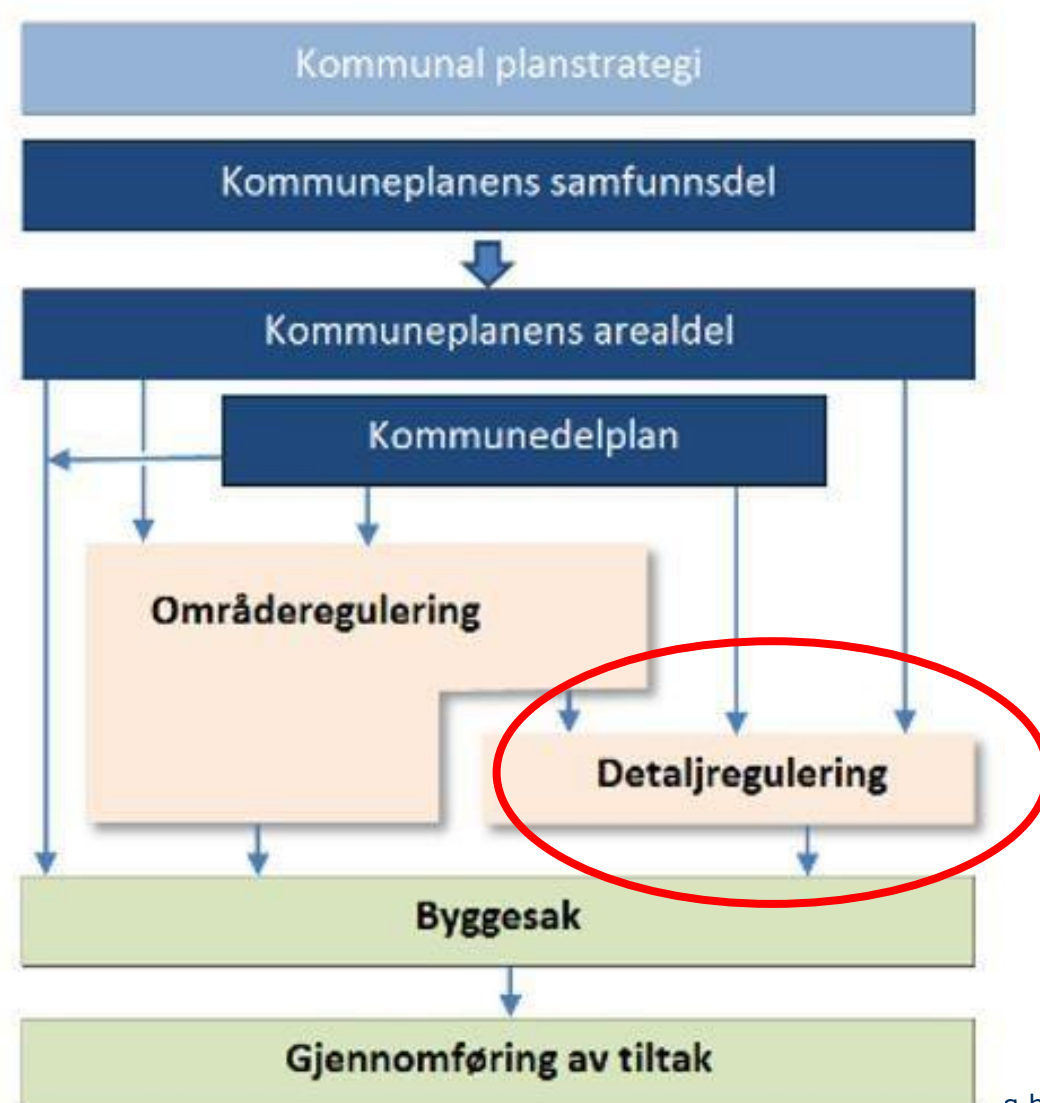




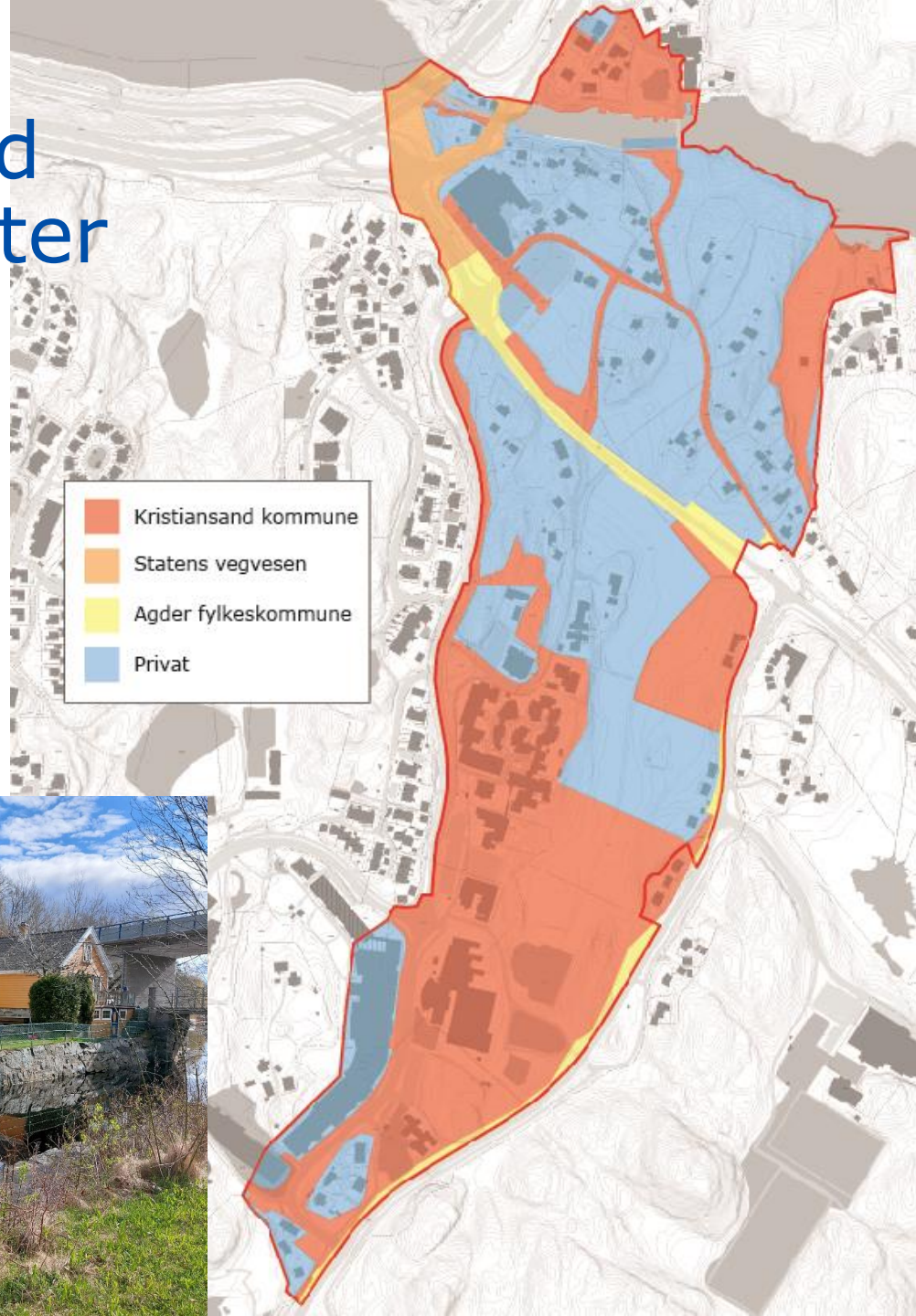
Private detaljreguleringer

Plantypen brukes primært der overordnede rammer er klarlagt – i hovedsak gjennom kommuneplan og/eller kommunedelplan:

- Hvor målet er å legge til rette for gjennomføring av et bygge- eller anleggsprosjekt
- Hvor rekkefølgebestemmelsene er gjennomførbare innen et 10-års perspektiv
- Hvor det er avvik fra gjeldende planer og dispensasjon etter loven ikke kan gis



Randesund bydelssenter



Rona torv





Kristiansand
kommune

Nodeland bydelssenter

- Kommunale eiendommer vist med blå skravur
- Innregulert gate vist med lilla skravur

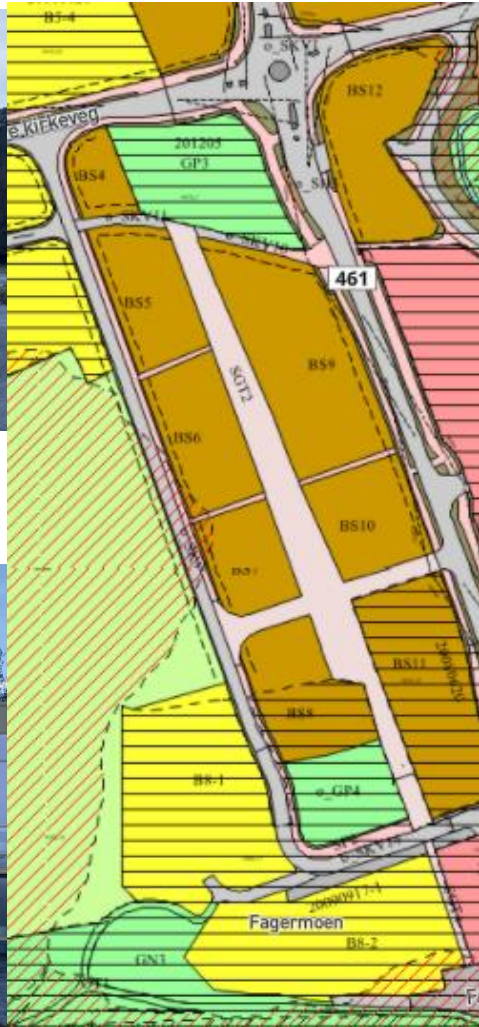


Nodeland sentrum
Kommunale arealer - mørk blå skravur
15.08.2022
Målestokk 1:1500
Analyse og eiendomsavklaring

Nodeland bydelssenter



Sett fra planlagt gågate mot fagermoen, under rådhus og Sygna.



Tinnheia område- regulering



Kommunale
boliger i
Malmveien –
fremtidig
detaljplan

Privat initiativ
til å starte detalj-
regulering i
Stålveien

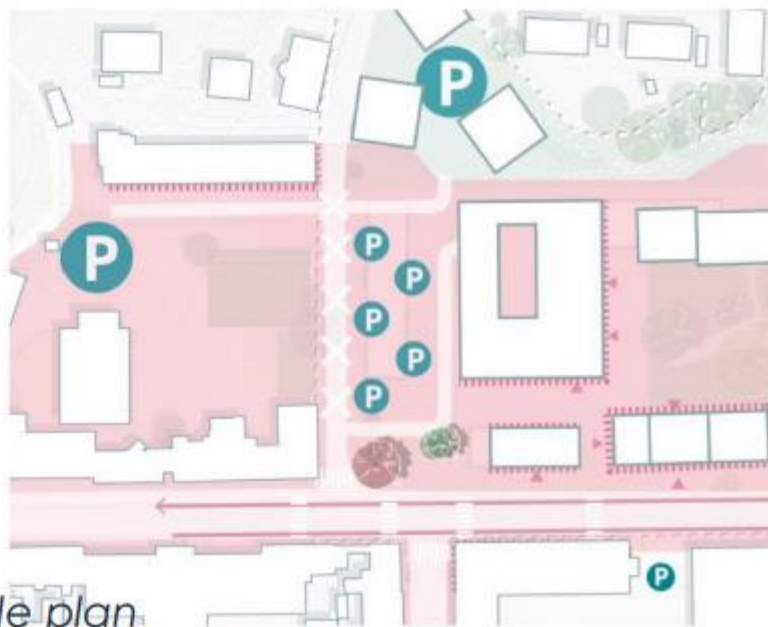


Kvartal 71



nullalternativ:
uten bygging felt A

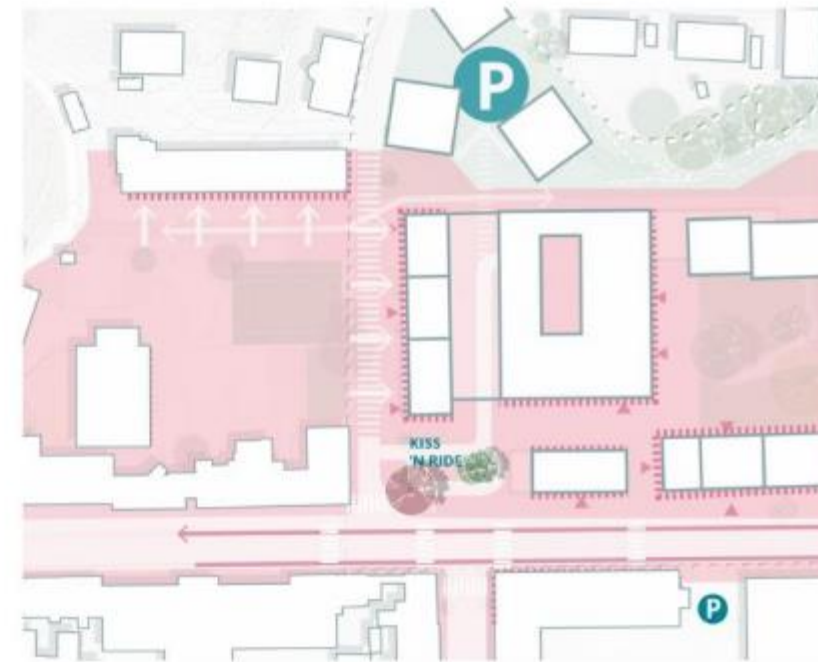
Nabolagsakse i
forlengelsen av
Fritz Jensens vei
forringes
Ingen synergier
mellom K71 og
Todda
Krever kjøring til
Vaskeritomta



Dette er iht gjeldende plan.

Felles løsning:
Plassering TSG67
mot øst

Større plass ved
Holbergs plass (blir
noe udefinert),
men blir spist opp
av trafikkavvikling



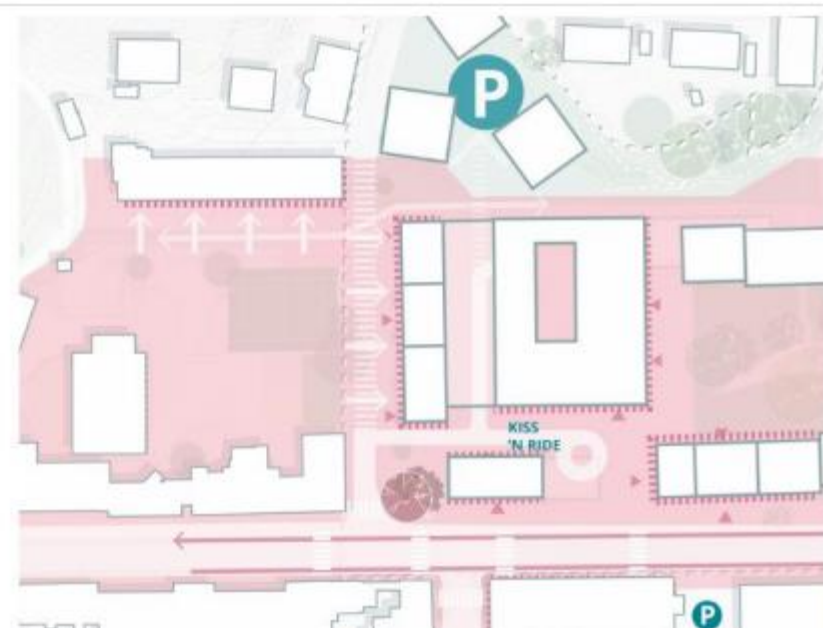
Separert løsning:

Muliggjør
nabolagsakse
Lite mulighet for
synergier mellom
K71 og Todda



Felles løsning:
Plassering TSG67
mot vest

Kiss'n'ride kun i
levere/hentetid
Holbergs plass får
bedre kobling til
TSG67
Sekvens av rom
leder inn til parken



Områdeløft Kvadraturen-Eg



Kristiansand
kommune

Områderegulering første ledd 2023

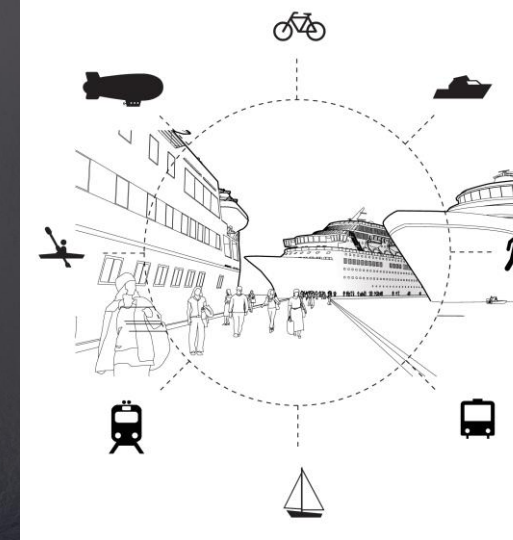
Kvalitetsprogram Lagmannsholmen



LAGMANNSHOLMEN



Hvordan kan
Lagmannsholmen
integreres, supplere
og komplettere
Kvadraturen til
gjensidig berikelse?



Kommende år

Planlagt gjennomførte aktiviteter:

- Anskaffe planlagt faggrunnlag
- Fastsette planprogram og medvirkningsstrategi første kvartal 2024
- Utarbeide og teste ulike byutviklingsalternativ (bebyggelsesstruktur, gatestruktur og grønnstruktur) før endelig konsept velges
- Alternativene vil være grunnlag for bred involvering
- Lage en plan for hovedinfrastruktur med kalkyle
- Plan til 1. gangs behandling høst 2024



.....aktiv involvering!

Fokus på medvirkning

Etterspurt informasjon:

HVORFOR MEDVIRKNING?

Veiledning for hvordan du som forslagstiller kan gjennomføre medvirkning i planprosessene

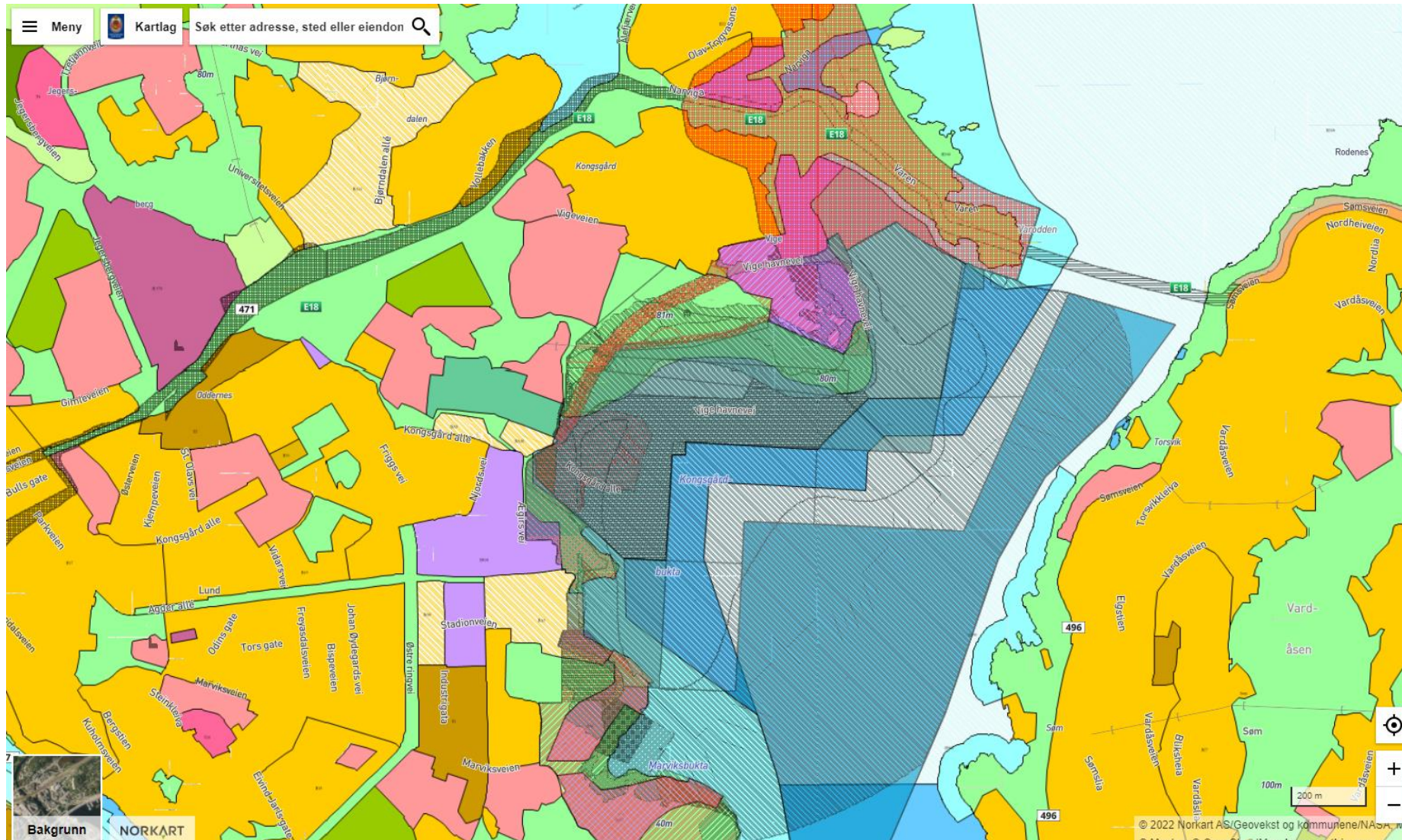


- Rammer for medvirkning
- Når det skal medvirkes
- Ulike metoder - tilbakemeldingsløsninger
- Identifisering av målgrupper, fremgangsmåte, gjennomføring på stedet

UTSNITT AV KOMMUNEPLAN/KOMMUNEDELPLAN SOM VISER SAMMENHENGEN MELLOM AREALFORÅLENE



Kristiansand kommune



Ytre ring



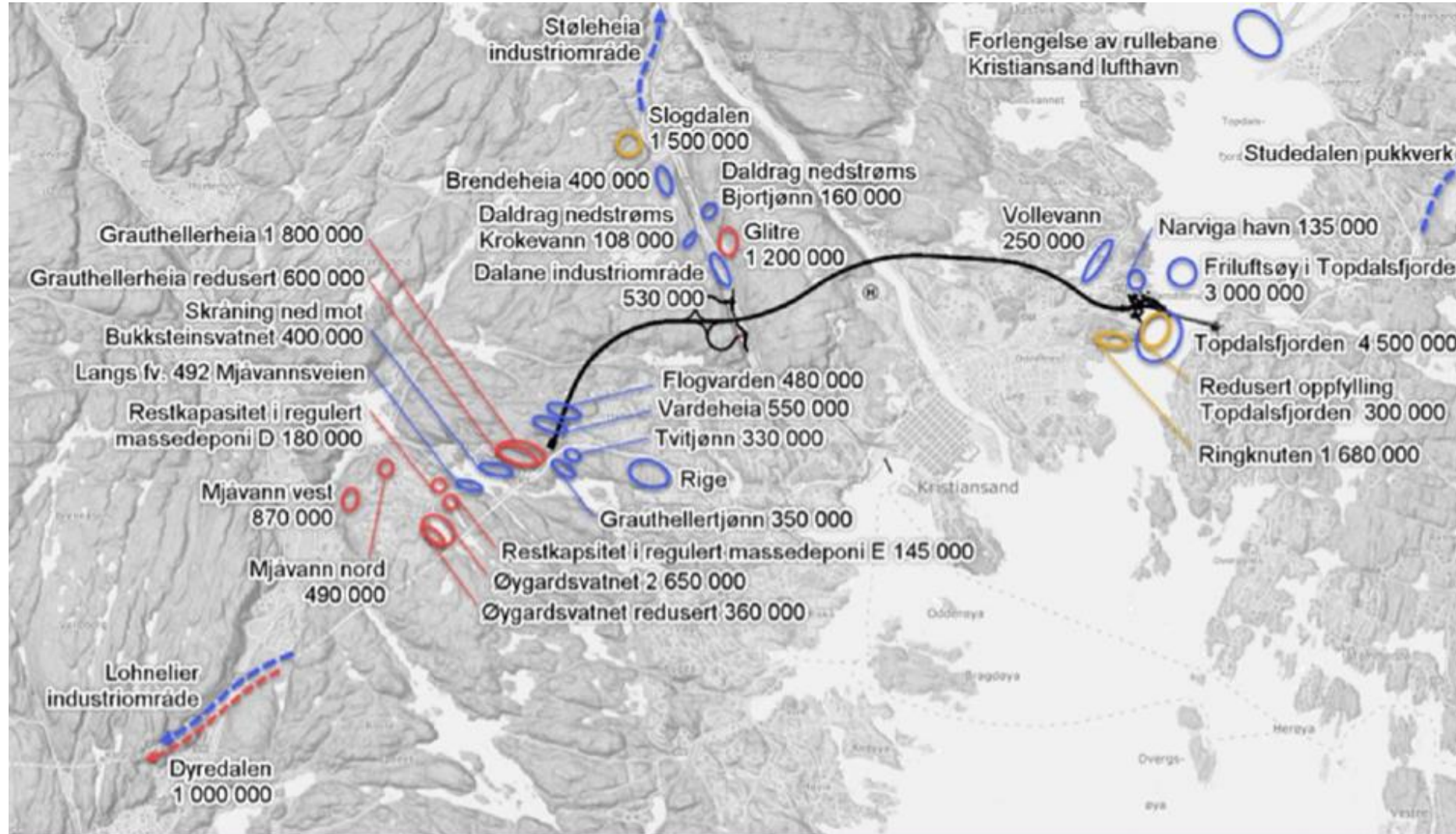
Kristiansand
kommune



Prosess massedeponi Ytre ring – 3 mill tonn stein

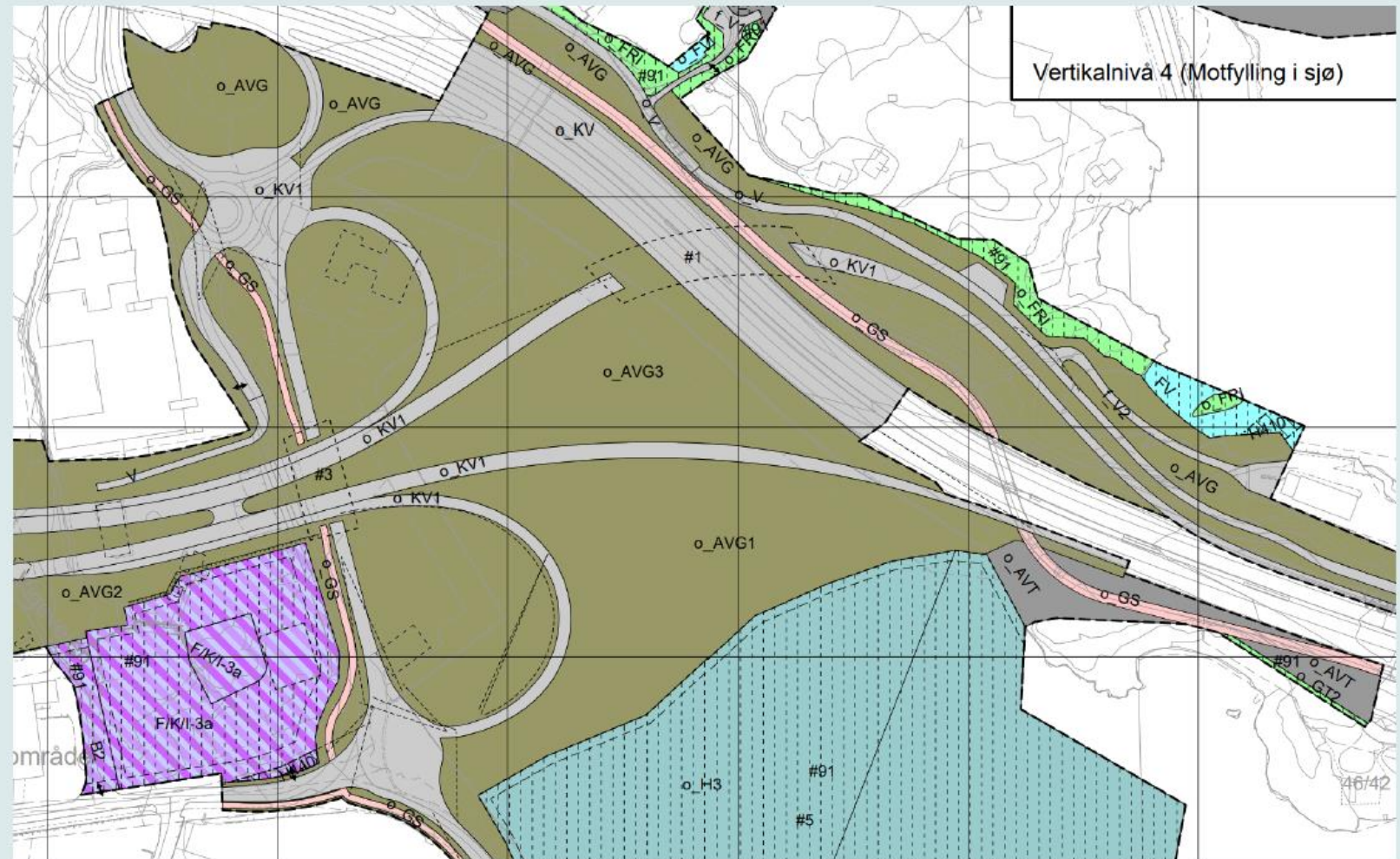


Kristiansand kommune



Ytre ringvei

- Planforslag E18 Ytre ringvei





Retningsgivende plan for offentlige rom - RPOR:

- Sikre at det kan kreves bidrag til kvalitetsheving av utvalgte offentlige byrom, herunder parker, torv mv. i stedet for kun å anlegge lekeareal på egen tomt.
- Sikre at det kan kreves bidrag til kvalitetsheving/endring av areal avsatt til infrastruktur ved endring til andre typer byrom.
- Også midlertidige tiltak.

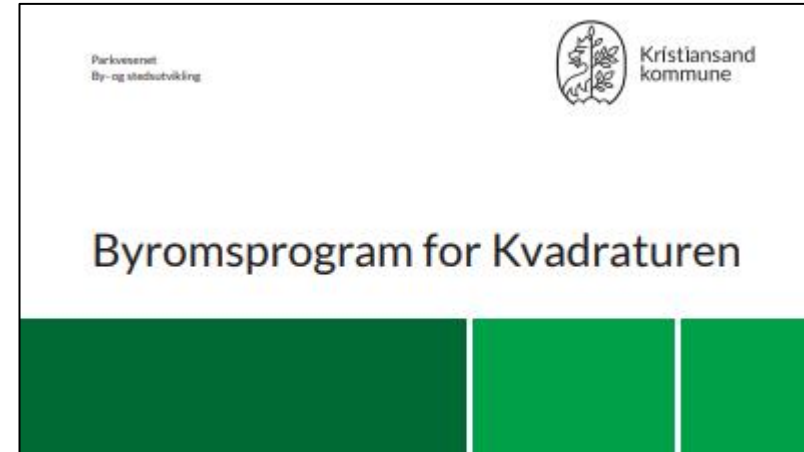


Byromsprogram for Kvadraturen

- Oversikt over byrommene

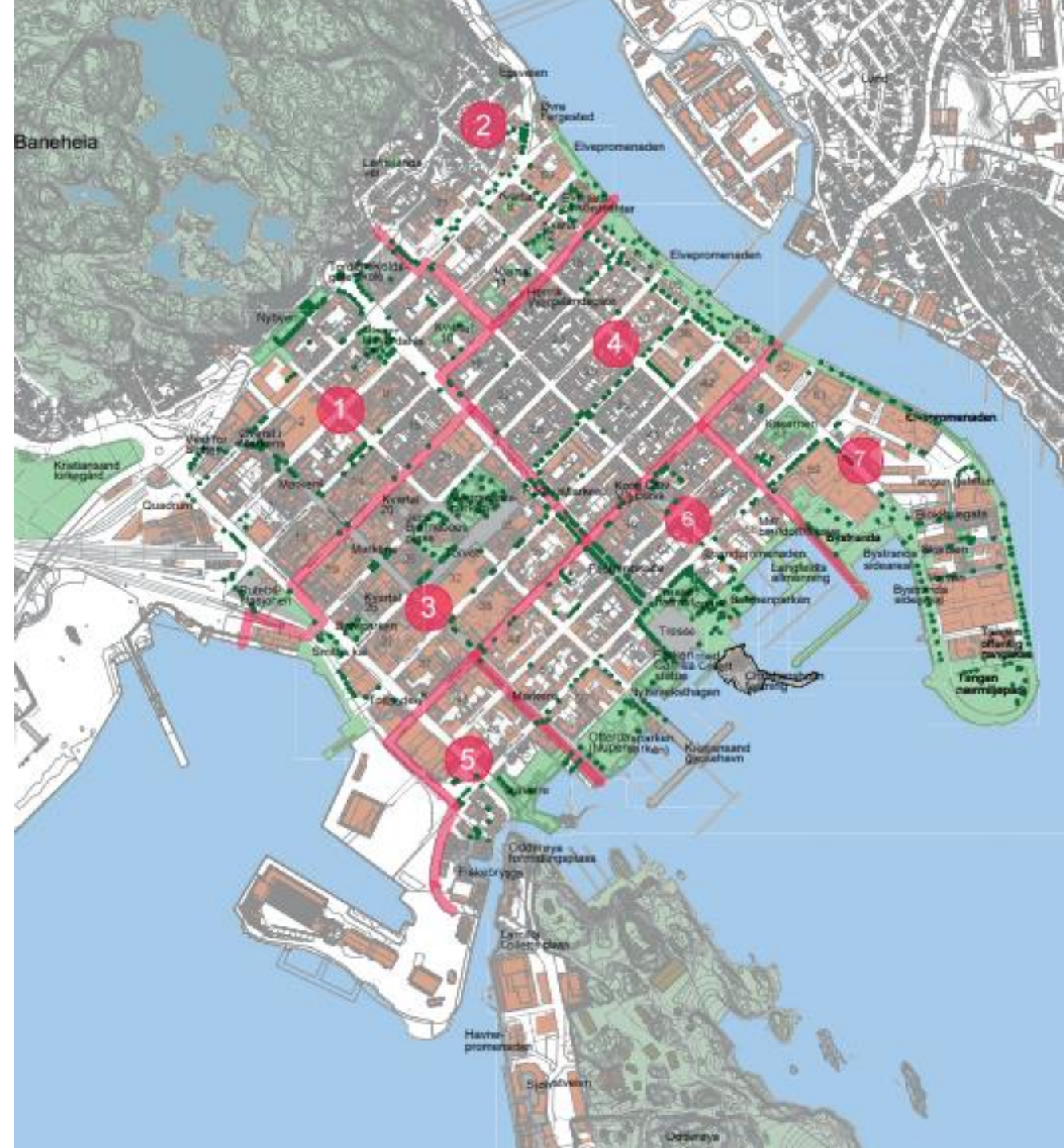
Formål

Kvadraturen er i stadig endring. Kvartaler transformeres, nye byrom kommer til, eksisterende byrom fornyes og brukernes behov endres. Byromsprogrammet skal være førende for kommunen og andre aktørers arbeid med videreutvikling av Kvadraturens byrom tilpasset fremtidens behov. Den skal ligge til grunn for all regulering, utbygging, prosjektering, tilrettelegging og opparbeiding, og vil være et levende dokument som vil kunne endres som følge av løpende byutvikling eller medvirkningsprosesser.



Inndeling av områder

- For å unngår «generell beskatning»
- Forutsigbarhet for innbyggere, gårdeiere, næringsdrivende og kommune



Suksessformel



Kristiansand
kommune

- Hva kan kommunen bidra med?

«Oppskrift på suksess i
byutvikling er breie forlik
og langsiktige planer»

Bård Folke Fredriksen om planen for Bjørvika
Tidl. Byråd for byutvikling i Oslo

BFF's oppsummering:

Søk brede flertall

Stå for det dere vedtar og vær tålmodig

Samarbeidsavtaler med utbyggere og drivere

Ikke gi dere om statlige etater bare er

opptatt av «sitt»

Byliv og noe hele byen «eier» sammen

*Ha visjoner, men vær realistisk, skal driftes og
finansieres*



Takk for oppmerksomheten 😊

23



27

Pause



Kommunerevisjonen

Agder Kommunerevisjon IKS

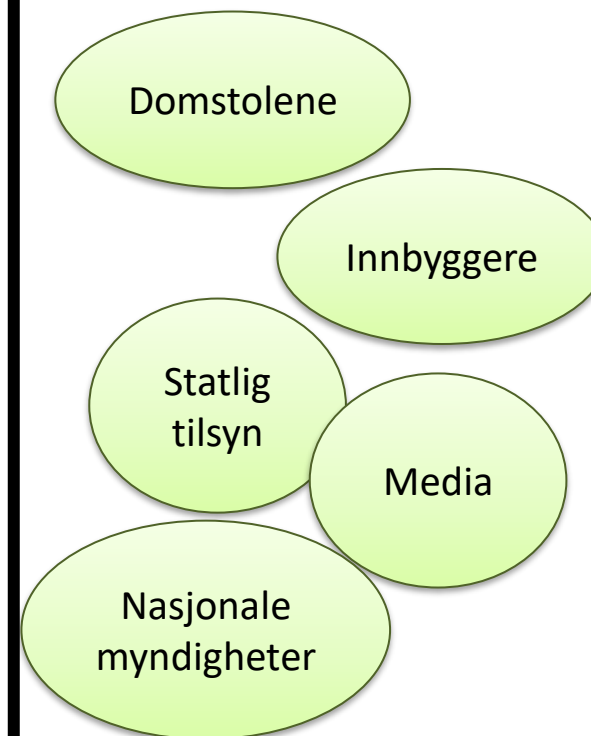
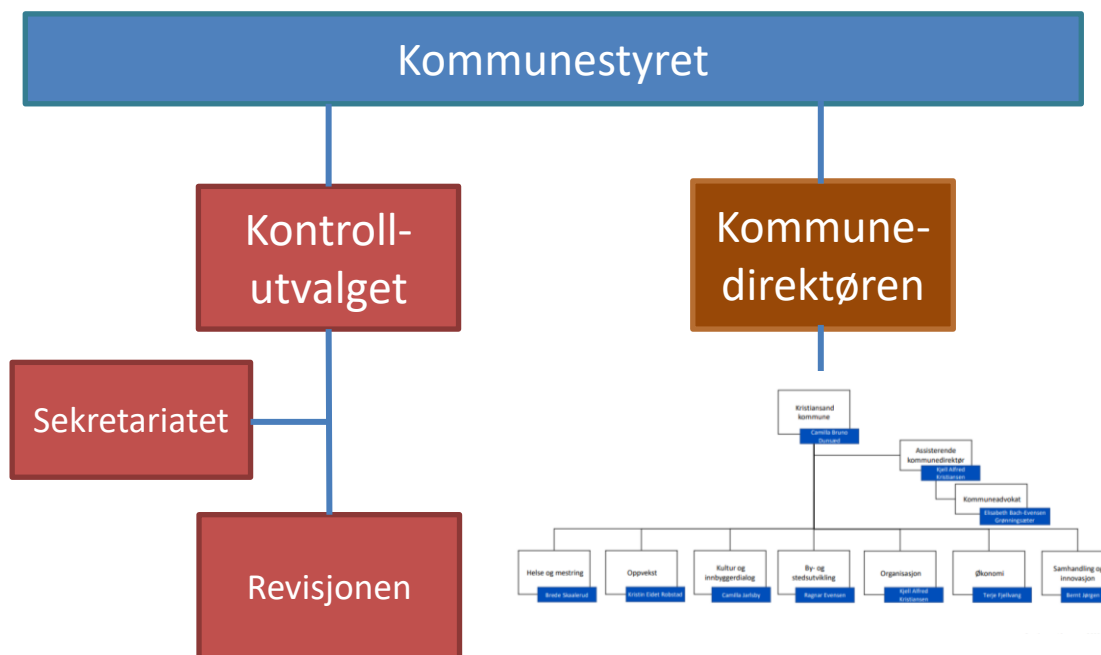
v/revisjonsdirektør

Tor Ole Holbek

- Deltakere i selskapet er Kristiansand, Agder fylkeskommune, Vennesla, Iveland, Evje og Hornnes, Bygland, Valle og Bykle kommune
- 16 ansatte
- Statsautoriserte revisorer, jurister, statsviter, siviløkonomer og dr/cand.philol m.v

- **Regnskapsrevisjon**
 - Utførelse følger av lov, forskrift og standarder
- **Forvaltningsrevisjon** (på hele kommunens ansvarsområde)
 - Bestilling KU/Bystyret
 - Utførelse følger av lov, forskrift og standarder
- **Eierskapskontroll/forvaltningsrevisjon i selskap**
 - Bestilling KU/Bystyret
 - Utførelse følger av lov, forskrift og standarder
- **Øvrige undersøkelser**
- **Forenklet etterlevelseskontroll**
- **Særattestasjoner**
 - 705 mill i 2022 – 590 mill p.t i 2023
- **Bistand – spesielt moms relaterte spørsmål**

Kommunal egenkontroll – aktørene



Etikk og kultur

- Etikk, holdning og kultur;
 - Det viktigste er at alle ansatte/folkevalgte har en så høy etisk standard og kultur at **misligheter** ikke skjer.
- Hva er en mislighet?
 - Mislighet definisjon = økonomisk kriminalitet
 - Vi snakker om «tilsiktete feil»
 - Eks; Tyveri, bedrageri, korrupsjon, uredelighet

- Kommunens etiske retningslinjer
 - Har kommunen etiske retningslinjer
 - Ja - for folkevalgte
 - Finnes på hjemmeside – Kristiansand kommune
 - Se Økonomireglement kap 8
 - Ja - for ansatte
 - Ligger på intranett - «Innafor»
- Viktig at det er stort fokus på etiske retningslinjer og at dette gjentas ofte
 - Gjentakelse kan forbedres – dere!



Etiske retningslinjer for folkevalgte i Kristiansand kommune

Hensikt

Kristiansand kommune legger stor vekt på redelighet, ærlighet og åpenhet i all sin virksomhet. Alle folkevalgte har et selvstendig ansvar for at dette prinsippet etterleves. Som forvaltere av innbyggernes fellesmidler, stilles det spesielt høye krav til den enkelte folkevalgtes etiske holdninger. Hensikten med etiske retningslinjer er å bevisstgjøre folkevalgte i Kristiansand kommune. Retningslinjene er av generell karakter og krever derfor den enkeltes refleksjon.

Gjelder for

Dette dokumentet gjelder alle folkevalgte i Kristiansand kommune.

Vedtatt av:

Bystyret 27.11.19, sak 72/19. Revidering vedtatt av bystyret 16.02.22, sak 30/22.

1. Refleksjonspunkter

Folkevalgtes atferd og holdninger danner grunnlaget for innbyggernes tillit til kommunen. Som folkevalgt må du kunne stå for egne handlinger og vurderinger. Disse bør tåle en etisk refleksjon der du i forkant vurderer om arbeidet du utfører

- er i samsvar med gjeldende lover, forskrifter, retningslinjer og kommunale reglementer.
- er i samsvar med de vedtak som er truffet.
- i en helhetlig sammenheng er rimelig for dem det angår.
- har uheldige konsekvenser for individer, miljø eller samfunn.

Etiske retningslinjer for ansatte i Kristiansand

Kommuneadministrator: Camilla Erland Aarnes
Godkjent av: Kjell Alfred Kristiansen

Gyldig fra: 11.04.2022
Revisjonsfrist: 10.04.2025

Revisjon: 2.0
ID: 2521

Hensikt

Kristiansand kommune legger stor vekt på redelighet, ærlighet og åpenhet i all sin virksomhet. Som ansatt har du et selvstendig ansvar for at dette prinsippet etterleves. Hensikten med disse etiske retningslinjene er å bevisstgjøre hver enkelt av oss på at vi er forvaltere av innbyggernes fellesmidler og at det derfor stilles spesielt høye krav til våre etiske holdninger. Retningslinjene er av generell karakter og krever derfor din refleksjon.

Gjelder for

Dette dokumentet gjelder alle ansatte i Kristiansand kommune.

Vedtatt av:

Bystyret 27.11.19, sak 72/19. Revidering vedtatt av bystyret 16.02.22, sak 30/22.

Beskrivelse

1. Refleksjonspunkter

Din atferd og de holdninger du har, danner grunnlag for innbyggernes tillit til kommunen. Som ansatt må du kunne stå for egne handlinger og vurderinger. Disse bør tåle en etisk refleksjon der du i forkant vurderer om det arbeidet du utfører

- er i samsvar med gjeldende lover, forskrifter, retningslinjer, kommunale reglementer og prosedyrer.
- er i samsvar med de vedtak som er truffet.
- i en helhetlig sammenheng er rimelige for dem det angår.
- har uheldige konsekvenser for individer, miljø eller samfunn.
- tåler offentlig oppmerksomhet.

Eksempler på spørsmål som kan være til hjelp i situasjoner der du står overfor et etisk problem eller dilemma:

- Vil jeg mislike om dette ble kjent for ledelsen og mine arbeidskolleger?
- Vil det jeg nå sier eller gjør kunne svekke respekten for vedtak som er truffet og/eller kommunens vedtatte mål og verdier?
- Vil min handling eller ytring på noen måte kunne svekke kommunens tillit og omdømme om det skulle bli omtalt i media?

Oppsummert

- Det forebyggende element er viktig
- Kommunens etiske retningslinjer for;
 - ansatte og folkevalgte skal følges
- Kommunelovens (§ 11-10 og 13-3) og forvaltningslovens (§ 6) regler for inhabilitet må følges
 - Det er uproblematisk å være inhabil så lenge man gir beskjed
- Brudd på etiske retningslinjer - formannskapet

Misligheter

- Hvis mislighet likevel skjer, så må kommunen ha så gode rutiner og kultur at de sakene som er, meldes inn
 - Fra Kommunen – til revisjonen – til kontrollutvalg
 - Jf kommunelov § 24
- Har vi rutiner for dette; JA!
- Hva handler dette om?
 - **Tillit** til offentlig forvaltning

Dokument «Håndtering av mulige straffbare forhold begått av ansatte - prosedyre», ID 7162 - EQS



Kristiansand
kommune

Kvalitetssystemet

Håndtering av mulige straffbare forhold begått av ansatte - prosedyre

Dokumentadministrator: Camilla Erland Aarnes

Gyldig fra: 08.10.2020

Revisjon: 1.0

Godkjent av: Arild Andresen

Revisjonsfrist: 08.10.2023

ID: 7162

Hensikt

I saker hvor ansatte er mistenkt for å ha begått straffbare handlinger eller unnlatelser i tilknytning til arbeidsforholdet, som for eksempel, men ikke begrenset til, underslag, tyveri, bedrageri hvitvasking, korrupsjon, økonomisk utroskap, hatefulle ytringer, seksuelle overgrep, grov uforstand i tjenesten og lignende forhold, skal denne prosedyren følges.

Gjelder for

Dette dokumentet gjelder alle ansatte.

Mislighetssaker

Koml § 24-7

- Enhver mislighetssak skal rapporteres til KU;
 - Altså – alle saker – ingen beløpstørrelse
 - Først skal revisor straks melde saken til KU som foreløpig innberetning
 - Saken skal meldes KU skriftlig i nummerert brev
 - Når saken er nærmere klarlagt så skal revisor sende endelig innberetning til KU i nytt nummerert brev
- Revisor må altså få rask informasjon fra kommunen – bør stå i prosedyren
- Revisor undersøker, vi driver ikke etterforskning
- Eks; «La ut felle for den ansatte», «bruk av viltkamera»

Mislighetsaker

- Vi skiller mellom handlinger
 - Begått (kun) mot kommunen som arbeidsgiver
 - **Begått (også) mot brukere av kommunens tjenester**, kommunens rolle som tjenesteprodusent og samfunnsaktør - tillit
- Oppfølging (5 spor)
 1. Melding til revisjon
 - Rutine + koml § 24-7
 2. Arbeidsrettslig
 - Oppsigelse/avskjed
 3. Uautorisert/autorisert personell – melding til Statsforvalter-/Helsetilsyn - autorisasjon
 4. Strafferettslig
 - Politianmeldelse
 5. Melding kontrollutvalg
 - Koml § 24-7
 - Foreløpig innberetning «straks»
 - Endelig innberetning

- Offentlig forvaltning;
 - «Mulighetenes marked» for utro tjenere
 - Store verdier – som kan gi fristelser
 - Eksempel
 - Penger/kontanter (mindre enn før) og medisiner
 - Gjennom innkjøp (kommunen gjør store innkjøp)
 - Kontraktsposisjon
 - Tillatelser (for eksempel Plan og byggesaker)
 - Andre rettigheter

Eksempler

- Båtplasser
 - Til tider lange ventelister
- Eldreomsorg/omsorgsbolig/sykehjemsplass
 - Fremtiden gir press på plasser
- Planprosesser
 - Store verdier i plan og reguleringsaker
- Utbygging/omregulering/dispensasjoner
 - Kan være store verdier for innbyggere og utbygger

- Administrasjonen
 - Saksforberedelse - innstilling
 - Forsvarlig utredning
 - Adm har ikke en enten/eller innstilling
 - For eksempel plan og byggesak
 - Politikere involverer seg ikke i saksforberedelsen
- Politikere
 - Fatter vedtak basert på en forsvarlig utredning og innstilling

Skille adm/politikk

- Planprosesser er basert på grundig administrativt og politisk arbeid – demokrati
- Dispensasjon er unntak
 - Ved mange unntak fra samme plan – vurdere ny plan
- Vurdering ved dispensasjon (til politikere)
 - Foreligger det vesentlig tilsidesettelse av hensyn bak bestemmelsene?
 - Fordelene ved å gi dispensasjon skal være klart større enn ulempene

Takk for meg!

Hva nå?

- Hva gjør dere nå?
- Hvordan følger vi opp det vi har diskutert disse dagene?



23

27

Evaluering

Prosessveiledere:
Gustav Weiberg-Aurdal
Dag-Henrik Sandbakken



23

27

Takk for oss

KS ønsker alle lykke
til!

